

2026 외국인 학생 안내책자



2026 외국인 학생 안내책자

2026 외국인 학생 안내책자

(46287) 부산광역시 금정구 금강로279번길 92 상남국제관 1층
부산대학교 국제협력실



본 책자는 부산대학교 외국인 학생의 편의를 위해 제작되었습니다.
최대한 정확한 정보를 담기 위해 노력하였으나 일부 변경 혹은 수정된 사항이 반영되지 않았을 수 있습니다.

특히 비자 및 체류, 학사관리, 장학제도 등의 관련 사항은 해당 기관
또는 부서(부산 출입국·외국인청, 소속 학과사무실 등)에 세부 사항을
반드시 확인해야 합니다.

부산대학교 국제처 웹사이트에 수시로 방문하여 기숙사, 보험, 취업,
문화체험 프로그램, 한국어능력시험(TOPIK) 등 외국인 학생을 대상
으로 하는 공지 사항을 확인하시기 바랍니다.(모든 공지는 웹사이트
안내를 원칙으로 하며 긴급 공지 외에는 이메일 및 문자 발송을 하지
않습니다.)

국제처 웹사이트 - <https://international.pusan.ac.kr>

2026 외국인 학생 안내책자



Office of International Affairs
PUSAN NATIONAL UNIVERSITY

CONTENTS



I. 부산대학교 소개 04

1. 부산대학교
2. 국제협력실(외국인지원팀, 국제교류팀)

II. 부산대학교에서의 첫발 06

1. 외국인 학생 오리엔테이션
2. 학생증
3. 학생지원시스템

III. 학사관리 10

1. 교과목 개요
2. 학업 성적평가
3. 수강신청 및 수강취소(W)
4. 복수전공 및 부전공
5. 전과
6. 계절수업 및 도약수업
7. 휴학 및 복학
8. 학사경고
9. 제적
10. 자퇴
11. 졸업
12. 타 대학 이수학점 인정

IV. 장학제도 20

1. 학부생
2. 대학원생
3. 장학생 선발 제외 대상
4. 장학생 자격상실 및 환수
5. 장학생 이중 수혜 금지 및 예외 적용

V. 대학 생활 24

1. 외국인 학생 학업 지원 프로그램
2. 외국인 학생 생활 및 적응 지원 프로그램
3. 도서관
4. 부산대학교 순환버스
5. 교내 편의시설
6. 동아리

VI. 숙소 36

1. 기숙사(대학생활원)
2. 상남국제관
3. 외부 숙소



VII. 보험 38

1. 부산대학교 외국인 학생 단체보험
2. 국민건강보험
3. 기타 국내 및 해외 보험사 보험
4. 학교 단체보험 외 타 보험증서 제출
5. 학생의료공제회
6. 교내 건강증진센터(구 보건진료소)
7. 효원상담원 학생상담부
8. 부산대학교 협약 전문 상담기관
9. 부산대학교 외국인 학생 협약병원
10. 병원 및 편의시설

VIII. 비자 및 체류 46

1. 비자의 종류
2. 유학비자(D-2) 신규 발급
3. 복학 및 재입학 유학비자(D-2) 재발급
4. 체류자격 변경
5. 체류기간 연장
6. 외국인등록증 신규 발급
7. 외국인등록증 재발급
8. 외국인 등록사항 변경 신고
9. 외국인등록증 반납
10. 휴학/자퇴/제적/졸업(수료)/연수종료 후 출국
11. 체류자격 외 활동 허가
12. 부산 출입국·외국인청 종합민원센터
13. 법무부 지정 의료기관

IX. 학교 연락처 및 학사일정 60

1. 학과·기관별 주요 업무 및 연락처
2. 단과대학 행정실: 학과사무실 위치 및 연락처
3. 대학원 연락처
4. 2026학년도 학사일정

X. 한국 소개 및 생활 안내 68

1. 한국 소개
2. 부산 소개
3. 공휴일
4. 교통시설
5. 부산 도시철도(지하철) 노선도
6. 비상 상황 대처
7. 유용한 웹사이트





I. 부산대학교 소개

1. 부산대학교

부산대학교는 1946년에 개교한 한국 최초의 국립대학으로 '진리·자유·봉사'를 건학 이념으로 글로벌 인재를 양성하고 있습니다. 부산(장전동 및 아미동), 양산, 밀양에 멀티 캠퍼스를 두고 교육 및 연구 인프라를 확충하며 소프트웨어 혁신을 선도하고 있습니다.

2025년까지 총 27만여 명의 졸업생을 배출하였고, 현재 약 2만 6천여 명의 학생과 2천여 명의 교원, 5백여 명의 직원이 함께하고 있습니다. 대학은 15개 단과대학에서 115개 전공을 개설하고 있으며, 대학원은 일반대학원 외에도 4개 전문대학원(국제, 법학, 치의학, 한의학)과 8개 특수대학원(경제통상, 교육, 경영, 금융, 산업, 기술창업, 환경, 행정)을 운영하고 있습니다. 또한 90여 개 연구소에서 다양한 분야의 연구가 활발히 진행되고 있습니다.

현재 약 1,900여 명의 외국인 학생이 재학 중이며, 학부생(640여 명), 석·박사과정생(650여 명), 교환·방문학생(280여 명), 한국어 연수생(300여 명)으로 구성되어 있습니다. 부산대학교는 64개국 715개 대학 및 연구기관과 학술 교류 협정을 체결하고 있으며, 미국 UC 버클리대, 영국 옥스퍼드대, 독일 프라운호퍼 연구소, 일본 도쿄대, 중국 베이징대 및 칭화대 등과 활발히 교류하고 있습니다.

이를 통해 교수와 연구원 간 상호 교류, 학생 교환, 단기 파견 프로그램, 공동 연구, 학술 자료 교환이 이루어지고 있으며, 다양한 국제 협력 활동을 통해 글로벌 네트워크를 강화하고 학문적 교류를 지속적으로 확대하고 있습니다.

부산대학교는 앞으로도 지속적인 발전과 글로벌화를 추구하고 학생들에게 세계 수준의 교육과 연구 환경을 제공하고 글로벌 명문 대학으로 도약할 것입니다.



2. 국제협력실(<https://international.pusan.ac.kr>)

1) 외국인지원팀

- 가. 주요 업무: 외국인 학생 비자, 기숙사, 보험, 학사안내, 상담, 문화체험 프로그램 등
- 나. 위치: 상남국제관 1층(건물번호 209)
- 다. 운영시간: 월~금, 09시~18시(12시~13시 제외)
- 라. 연락처

담당	이메일	내선 번호
비자	visa@pusan.ac.kr	051-510-3353
기숙사	idorm@pusan.ac.kr	051-510-3881
학교 단체보험	insurance@pusan.ac.kr	051-510-3882
학사	academic@pusan.ac.kr	051-510-3839
상담	counselling@pusan.ac.kr	051-510-3839
장학금	isupport@pusan.ac.kr	051-510-3836
GKS	gkspnu@pusan.ac.kr	051-510-3854
일반 문의	services@pusan.ac.kr	051-510-3352

2) 국제교류팀

- 가. 주요 업무: 외국 대학과의 교류, 학생 해외 파견 등
- 나. 위치: 상남국제관 1층(건물번호 209)
- 다. 운영시간: 월~금, 09시~18시(12시~13시 제외)
- 라. 연락처: 051-510-3651~3653, 3623, 1873
- 마. 이메일
 - 해외 교환·방문학생: global@pusan.ac.kr
 - 해외 파견: outbound@pusan.ac.kr

II. 부산대학교에서의 첫발

1. 외국인 학생 오리엔테이션

- 1) 대상: 외국인 학생 중 신입생 및 교환·방문학생(재학생 참석 가능)
- 2) 시기: 매 학기 개강 직후
- 3) 내용: 학교 소개, 수강신청, 학내 비교과 프로그램, 학교시설 이용 안내 등
- 4) 진행 언어: 한국어, 영어, 중국어



2. 학생증

부산대학교 학생임을 증명하는 수단으로 아래와 같이 '모바일 학생증'을 사용해 주시기 바랍니다.

모바일 학생증 이용 방법

'부산대학교 스마트캠퍼스' 앱 설치 → 로그인(아이디: 학번, 비밀번호: 학생지원시스템과 동일) → 앱 하단 '학생증 버튼' 클릭



모바일 학생증



개인정보 업데이트 하기

3. 학생지원시스템

- 1) 주요 내용: 학사, 장학 등 관련 공지
- 2) 웹사이트 주소: <https://onestop.pusan.ac.kr>
- 3) 개인정보 활용 동의 및 업데이트
 - 가. 개인정보 활용 동의
 - 로그인 시 팝업창 내용을 숙지하고 "Agree" 선택 후 "확인" 클릭
 - 동의하지 않는 경우, 학교에서 발송하는 단체 이메일 및 문자 수신 불가
 - 나. 개인정보 업데이트
 - 대상: 휴대폰 번호, 이메일 주소, 보호자 연락처, 계좌번호 등
 - 변경된 정보를 업데이트하지 않을 경우, 학교에서 발송하는 단체 이메일 및 문자 수신 불가
 - 본국의 보호자 연락처는 반드시 입력(비상 시 본국으로 연락)
 - 계좌번호 입력(장학금 지급 시 사용)
- 4) 재학증명서 및 각종 증명서 발급 방법
 - 가. 교내 증명서 발급 기계 이용(24시간 운영)
 - 대학본부(건물번호 205) 1층 외부
 - 중앙도서관, 정보화본부(건물번호 515) 중앙 현관
 - 새벽별도서관(건물번호 420) 1층 현관
 - 나. 온라인 발급: <https://pnu.certpia.com>

교내 인터넷 증명 발급기 위치

a. 대학본부(건물번호 205) 1층 외부



대학본부 건물

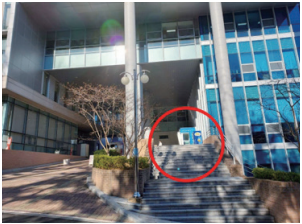


대학본부 정면 좌측 출입구



인터넷 증명 발급기

b. 중앙도서관, 정보화본부(건물번호 515) 중앙 현관



중앙도서관 건물



중앙 현관 입구 전경



인터넷 증명 발급기

c. 새벽별도서관(건물번호 420) 1층 현관



새벽별도서관 입구



입구 외부 전경



인터넷 증명 발급기

5) 유의 사항

가. 아이디(ID): 학번(혹은 수험번호)

나. 비밀번호(Password): 생년월일 6자리(예. 2026.03.01. → 260301)

다. 비밀번호 변경: 임시 비밀번호 이용하여 첫 로그인 후, 즉시 비밀번호 변경 필수

라. 비밀번호 변경 방법

비밀번호 변경하기

a. 학생지원시스템 로그인

b. 자물쇠 모양 아이콘 클릭

c. 기존 비밀번호 입력 → 새 비밀번호 두 번 입력 → '변경' 클릭



마. 비밀번호 분실

- 한국 핸드폰이 있는 경우: 본인 인증 후 비밀번호 변경

※ Onestop 웹사이트에서만 가능, 부산대 스마트캠퍼스 앱으로는 불가능

- 한국 핸드폰이 없는 경우: 초기화 요청

a. 방문 접수

· 장소: 학사과(대학본부 1층)

· 전화번호: 051-510-1211

· 준비물: 신분증

b. 이메일/팩스 접수

· 이메일 주소: icert@pusan.ac.kr

· 이메일 제목: 비밀번호 초기화 요청

· 이메일 내용: 이름, 학번, 학과, 연락처

· 첨부파일: 신분증 스캔본(외국인등록증 또는 여권)

· FAX: 051-581-0655



III. 학사관리

※ 신입생은 수강신청 전, 반드시 소속 학과에 연락하여 수강 지도를 받아야 함

1. 교과목 개요

1) 교양과목

- 가. 교양필수: 의사소통, 영어 구사, 컴퓨터 활용 능력 등 대학 생활 및 사회생활에 필요한 기초 역량을 기르기 위한 교과목으로 반드시 이수
- 나. 교양선택: 사상과 역사(1영역), 사회와 문화(2영역), 문학과 예술(3영역), 과학과 기술(4영역), 건강과 레포츠(5영역), 외국어(6영역), 융복합(7영역), 호원브릿지(8영역)로 구성, 각 영역에서 정해진 학점 이수

2) 전공과목

- 가. 전공기초: 각 학과(부) 또는 전공의 전공 교육에 필요한 기초과목
- 나. 전공필수: 각 학과(부) 또는 전공의 전문적 학술연구에 필요한 기본과목
- 다. 전공선택: 다양한 전공 교육의 심화를 위한 과목

3) 일반선택과목

- 가. 학생이 자유롭게 선택하는 교과목으로 타 학과 또는 전공과목을 일반선택으로 이수 가능
- 나. 소속 학과 또는 전공 이수학점이 초과된 경우, 초과 학점은 일반선택 학점으로 인정
- 다. 교양선택 교과목 외국어(6영역) 중 제2외국어 이수학점을 초과하여 이수한 경우, 초과 학점은 일반선택 학점으로 인정

4) 학부 외국인 학생 한국어 수업 이수 안내(의무)

- 가. 이수 대상: 입학 당시 TOPIK 3급 이하를 취득한 외국인 학부생
- 나. 이수 방법: 한 학기에 1과목만 수강 가능하며, 반드시 학기 순서대로 이수
- 다. 이수 교과목

이수 구분	교과목명	학점		TOPIK 급수별 이수 학기	
		학점	평가	2급 이하	3급 취득자
일반선택	기초한국어 I	3	절대	1학기 차	-
	기초한국어 II	3		2학기 차	-
	중급한국어 I	3		3학기 차	1학기 차
	중급한국어 II	3		4학기 차	2학기 차

라. 이수 면제 대상

- 입학 후 TOPIK 4급 이상 취득한 자
- 입학 후 본교 언어교육원 한국어 강좌 4급 이상 수료한 자
- 국제학부 입학생
- 편입학생

마. 면제 방법

- TOPIK 4급(또는 언어교육원 한국어 강좌 4급) 이상 취득한 경우, 취득일이 속한 학기의 다음 학기부터 이수 면제
- 자격증 제출 시기: 3~6월, 9~12월
- 제출 장소: 국제협력실

※ 제출 관련 세부 사항은 국제처 웹사이트 확인 필수

바. 입학 후 4학기 이내 TOPIK 4급 미취득 시 5학기부터 수강 가능 학점이 기준 대비 3학점 제한

5) 일반대학원 외국인 학생 공통 한국어 수업 이수 안내(의무)

가. 이수 대상: 일반대학원 외국인 학생 전원

나. 이수 방법

- 자연과학/공학/의학/예체능 계열 - 1과목 이수, 인문·사회 계열 - 2과목 이수
- 수료 전 원하는 학기에 이수 가능하며 한 학기에 1과목만 수강 가능
- 수강신청 기간에 본인의 한국어 수준을 고려하여 수강 신청

다. 이수 교과목

교과목번호	교과목명	시간	평가	장소
ZZ7400469	한국어초급 I	3시간 (학점 없음)	S/U	부산대학교 언어교육원 (건물번호 210)
ZZ7400470	한국어초급 II			
ZZ7400471	한국어중급 I			
ZZ7400472	한국어중급 II			
ZZ7300398	한국어고급			

라. 이수 면제 방법(3가지 중 1가지 선택)

- ① 교내 시행 '이수 면제시험' 합격 ※ 시험 시기: 매 학기 개강 전
- ② 한국어능력시험(TOPIK) 4급 이상 성적표 제출
- ③ 한국어교육 800시간 이상 이수 수료증 제출 ※ 제출 시기: 방학 중
 - 제출 장소 및 문의: 언어교육원(Tel. 051-510-3406)
 - 제출 관련 세부 사항은 학과 및 국제처 웹사이트 공지를 통해 확인

2. 학업 성적평가

- 1) 질병 등 기타 부득이한 사유로 정기시험에 미응시한 경우, 추가시험에 응시할 수 있으나 본인의 책임으로 인한 경우에는 성적 등급을 B+ 이하로 제한
- 2) 평가 항목
중간고사, 기말고사, 출석 점수, 과제물, 퀴즈, 수업 참여 태도 등
- 3) 등급 및 평점
등급(평점): A+(4.5), A0(4.0), B+(3.5), B0(3.0), C+(2.5), C0(2.0), D+(1.5), D0(1.0), F(0)
- 4) 평가 방법
학업 성적은 과목에 따라 상대평가, 절대평가, S(Satisfactory)/U(Unsatisfactory) 형식으로 평가되며 평가 기준은 교과목 담당 교수가 세움
- 5) 성적열람 및 이의신청
성적 열람 및 정정 신청 기간 중 교과목 담당 교수에게 이의 제기를 통해 성적 정정 가능하며, 신청 기간 이후는 이의제거나 성적 정정 신청불가
- 6) 교과목 출석
총 수업 시수의 3분의 2 이상 출석하지 않은 학생은 F학점 부여

3. 수강신청 및 수강취소(W)

1) 희망과목담기

수강신청 전 희망하는 강좌를 미리 선택하여 담아두는 제도이며 희망과목담기를 하더라도 별도로 수강신청 해야 함

※ 자동신청: 학부생 대상, 희망과목담기 기간 내 선택한 교과목 중 자동신청 가능하며 희망과목담기 인원 이 제한 인원 이하일 경우에 자동신청한 교과목을 별도의 수강신청 없이 바로 처리하는 제도 (결과 확인 필수!)

2) 수강신청

가. 매 학기 학과(부)의 수강 지도를 받아 수강할 과목 선정 후, 학생지원시스템에서 학생 본인이 직접 신청

※ 1차 수강신청 기간에 *대기순번제 신청 가능

*대기순번제: 수강신청 기간 내 수강 인원이 초과된 교과목을 신청하는 경우, 선착순으로 대기순번을 부여하고 수강 취소자 발생 시 순차적으로 수강신청이 자동 처리되는 제도

나. 기한 내에 수강신청 또는 등록금 납부를 하지 않은 학생은 제적

· 학생지원시스템(Onestop) → 수업 → 수강신청 및 확인 → 과정 선택(학부 또는 대학원) → 로그인 → 수강신청

· 로그인 정보

아이디(임시)	비밀번호(임시)
수험번호	생년월일 6자리(예: 2026.03.01. → 260301)

· 수강신청 방법: 아래 링크를 통해 수강신청

수강편람



· 학부/대학원

<https://onestop.pusan.ac.kr/page?menuCD=0000000000000335>

수강신청



· 학부/대학원

<https://sugang.pusan.ac.kr/login>

시간표 조회



부산대학교 학생지원시스템(<https://onestop.pusan.ac.kr>) → 로그인 → 수업 → 시간표 조회 → 개인 시간표 조회

! 주의사항

- 사전에 수강편람에서 수강신청 과목 코드 및 분반 확인
- 학과(부)의 수강 지도를 받아 학과별 교육과정에 따라 수강신청
- 수강신청 결과는 본인의 책임이며 수강신청 완료 후 반드시 시간표 조회 후 출력하여 보관
- 2차 수강정정 대상은 최종 폐강강좌 수강신청자에 한함

3) 수강취소제(W)

가. 수강취소 신청은 최대 2과목 이내로 가능

· 학부: 수강취소 후 최소 12학점 이상이 되어야 함(단, 7학기 이상 이수 중인 학생과 학·석사통합 과정의 학사과정 5학기 이상 이수 중인 학생은 1학점 이상)

· 대학원: 수강취소 후 최소 3학점 이상 되어야 함(단, 법학전문대학원의 경우 9학점 이상)

나. 취소된 과목은 성적증명서에 기재되지 않으며 성적평가, 취득 학점, 평점평균 계산에서 제외

다. 학생지원시스템(<https://onestop.pusan.ac.kr>) → 수업 → 수강취소(정규/계절/도약) → 수강취소 → 신청과목 선택 → 연락처 입력 → 확인

※ 결과확인: 수업 → 수강신청 및 확인 → 수강확인 메뉴에서 결과확인 및 출력 후 보관

※ 대학원: 온라인 신청 후 신청서 출력 → 담당 교수 허가(서명 등) → 소속 학과사무실 제출

라. 취소 기간: 학사일정 참조

4. 복수전공 및 부전공

1) 적용학과

인문대학, 사회과학대학, 자연과학대학, 공과대학(건축학과 제외), 사범대학, 경영대학, 경제통상대학, 생활환경대학, 예술대학 한국음악학과 및 예술문화영상학과, 나노과학기술대학, 생명자원과학대학, 정보의생명공학대학

2) 적용 대상: 2학년부턴 이수 가능, 학부 1학년 수료학점 이수자

1학년 취득학점에 의한 수료기준(2021학년도 입학자부터)

졸업 학점 구분	125~129학점	132학점	133~137학점	141학점	168학점
1학년 수료학점	32학점 이상	33학점 이상	34학점 이상	35학점 이상	34학점 이상

※ 공과대학 건축학과(168학점)의 1학년 수료학점은 34학점 이상

3) 지원 시기: 매년 1월 및 7월 중순 공지를 통해 지원 신청 기간을 별도로 지정

4) 이수 방법

복수전공을 이수하고자 하는 학과(부)의 최소 전공 인정학점(전공기초, 전공필수, 전공선택)을 모두 이수

5) 부전공

가. 타 학과의 전공 과목을 일정 과목 이상 체계적으로 이수하는 것

나. 신청 시기: 2학년 1학기부터 신청 가능

다. 이수학점: 필수 지정 3과목(9학점)을 포함하여 총 7과목(21학점) 이수

라. 약학대, 간호대, 예술대(예술문화영상학과 제외), 공과대 건축학과 및 경제통상대 국제학부는 부전공으로 이수 불가

마. 신청 방법: 소속 학과장 및 부전공 희망 학과장의 승인을 모두 받은 신청서를 소속 대학에 제출

※ 신청서: 학생지원시스템(Onestop) - 학적 - 전공지원신청안내 - 부전공 - 부전공신청서

5. 전과

1) 지원 자격

가. 1학년 수료 학점을 취득한 재학생 또는 복학 예정자 - 휴학생은 1차 복학 기간에 복학 후 신청

나. 이미 취득한 성적의 평점평균이 2.5 이상(전과 선발 직전 계절수업 성적은 포함되지 않음)

다. 전과 희망 학과의 전공기초 또는 전공필수 과목 6학점 이상 이수

※ 전입 불가 대학 및 전공: 간호대학, 의과대학, 약학대학, 학·석사통합과정

※ 전과 신청 불가 대상: 특기자 전형 입학자 및 특성화고졸재직자 전형 입학자

2) 허용 횟수: 재학 중 2회

3) 가능 인원: 입학 정원의 20%

6. 계절수업 및 도약수업

1) 하기휴가(또는 동기휴가) 중 재학생을 대상으로 개설

2) 신청 가능자

가. (공통) 계절수업 등록일 현재 부산대학교 재학생

나. (공통) 해당 계절수업 및 도약수업을 수강하기 위하여 복학 허가를 받은 자

다. (계절) 본교와 학술교류 협정을 체결한 타대학(교) 재학생으로서 소속 대학 총(학)장의 추천을 받은 자

3) 신청 가능 학점: 계절수업 및 도약수업 합산하여 6학점 이내

4) 유의사항: 휴학 중인 학생이 계절 및 도약수업 수강으로 졸업요건이 충족되더라도, 복학 후 한 학기 이상 이수해야 졸업 가능

7. 휴학 및 복학

1) 휴학(휴학 승인 후 30일 이내 출국해야 함)

가. 학사과정(재입학생, 편입학생 제외)의 신입생, 의학전문대학원 의학과와 복합과정, 치의학전문대학원 치의학과와 복합과정, 한의학전문대학원 한의학과와 복합과정, 법학전문대학원 법학과 석사과정, 학·석사통합과정 중 학사과정, 학·석사 연계과정, 학·석박사통합 연계과정 중 대학원 과정은 입학 후 첫째 학기에는 휴학 불가

나. 휴학은 통산하여 각 학위 과정별, 단과 대학별로 정해진 학기 이내로 함

※ 단, 병역, 질병, 임신, 출산·육아, 창업, 1년 이상의 외국 유학과 어학연수 등 수업이 불가능하다고 인정되는 학생에게는 적용하지 않음

다. 휴학원 미제출 시 제적되며 제적일로부터 30일 이내에 출국해야 함

라. 휴학 승인 후 소지한 D-2 비자는 취소되므로 복학 신청 승인 후 본국의 한국 영사관에서 새로운 비자를 취득한 뒤 한국에 입국해야 하며, 입국 후 새 외국인등록증을 다시 발급해야 함

2) 복학

휴학 기간 만료 또는 휴학 사유 종료 시 휴·복학 기간 중 아래의 방법으로 학과 승인을 받은 후 등록금을 납부해야 하며, 복학 희망자는 복학 승인되면 visa@pusan.ac.kr로 복학 표준입학허가서 요청

3) 휴학 및 복학 방법

가. 학생지원시스템 신청: 일반 휴학 및 병역 휴학만 가능

· 신청 방법: Onestop → 학적 → 학생신청 → 휴학 신청/복학 신청

나. 대면 신청: 휴·복학원 준비 후 소속 학과 사무실 제출

· 신청 방법: Onestop → 학적 → 일반휴학/복학 → 휴·복학원 다운로드 → 학과 사무실 제출

8. 학사경고

- 1) 해당 학기 성적 평점평균이 1.80 미만인 경우
- 2) 학사경고 받은 학생은 교수학습지원센터에서 학사경고자의 학업 능력 향상을 위해 특별 개설한 교과목인 '효원학습컨설팅'을 반드시 이수해야 하며, 이수하지 않을 경우 매 학기 10학점 내로만 수강신청 가능
- 3) 연속 3회 학사경고 받은 학생은 제적 처리
- 4) 재입학생의 경우, 재입학 이전에 받은 학사경고는 연속 횟수 산정에서 제외
- 5) 학사경고를 받은 외국인 학생은 국제협력실 외국인지원팀에서 운영하는 [학사경고자 상담]을 counseling@pusan.ac.kr로 신청해야 함

9. 제적(30일 이내에 출국해야 함)

- 1) 휴학 기간 경과 후 정당한 사유 없이 복학하지 않은 학생
- 2) 재학 연한 초과한 학생
- 3) 연속 3회 학사경고 받은 학생
- 4) 징계로 출학 처분 받은 학생
- 5) 자퇴생
- 6) 타 대학 학사과정에 입학한 학생
- 7) 사망, 질병 등으로 인해 학업을 계속할 수 없다고 인정된 학생
- 8) 정해진 기간 내 등록금을 납부하지 않거나 수강신청을 하지 않은 학생
※ 단, 학(원)장의 승인을 받은 외국 유학이나 어학연수의 경우, 수강신청은 예외로 인정

10. 자퇴(30일 이내에 출국해야 함)

- 1) 신청 방법: 자퇴하고자 하는 학생은 자퇴원을 자필로 작성하고 지도교수 및 학과(부)장의 확인을 받은 후 소속 대학(원)에 원본 제출
- 2) 자퇴원 다운로드: 학생지원시스템(Onestop) → 학적 → 자퇴
※ 자퇴원 제출 시 등록금 반환 여부, 장학금 반납 여부(장학생), 기숙사비 환불 여부(기숙사 거주자), 보험료 환불 여부(학교 단체보험 가입자), 비자 등 관련 사항 확인

11. 졸업(30일 이내에 출국 또는 타 비자로 변경)

[학부]

1) 정규졸업 요건

- 가. 학부 재학 연한 내에 정해진 교과목 및 학점 이수
- 나. 전 과목 평점 평균 2.00 이상
- 다. 학과별로 지정된 졸업 요건(졸업 논문, 종합시험 등) 충족

2) 조기졸업 요건

- 가. 대상: 6학기 또는 7학기 차에 졸업 요건을 모두 충족하고 전 학년 성적 평점평균 4.0 이상
- 나. 조기졸업 불가: 편입생 및 재입학생, 학사경고 또는 징계를 받은 사실이 있는 학생

3) 외국인 학생에 대한 졸업 요건

적용 학년도	대상	한국어능력시험(TOPIK)	영어능력시험
2015. 9월 입학생부터 (2017. 9월 편입생부터)	국제학부 외 모든 학과	TOPIK 4급 이상 또는 입학 후 본교 언어교육원 한국어 강좌 4급 이상 수료	-
	국제학부	-	TOEFL(iBT 80, iTP 560), IELTS 5.5, NEW TEPS 266점 이상 또는 이에 상응하는 점수의 국가공인 영어능력평가시험 및 표준외국어 능력시험(TOEIC)
2022. 3월 입학생부터 (2024. 3월 편입생부터)	국제학부, 경영학과 외 모든 학과	TOPIK 4급 이상 또는 입학 후 본교 언어교육원 한국어 강좌 4급 이상 수료	-
	경영학과	TOPIK 5급 이상	-
	국제학부	-	TOEIC 830점, NEW TEPS 326점, TOEFL(iBT 95, iTP 590), IELTS 5.5 이상
2025. 9월 입학생부터 (2027. 9월 편입생부터)	부산대와 국외 타 대학 간 복수학위 프로그램(영어트랙) 참여 외국인 학생	-	학과별 영어능력시험 기준 적용 (단과대학, 학과 졸업요건별 적용)

[대학원]

1) 정규졸업 요건

- 가. 학과별로 지정된 졸업 요건(졸업논문, 종합시험 등) 충족
- 나. 성적은 C등급(평점 2.0) 이상일 경우에만 취득 학점으로 인정
- 다. 각 과정의 수료를 위한 총 이수 평균 평점은 3.0 이상

※ 위 졸업 요건은 일반대학원 기준이며 전문대학원의 경우, 해당 대학원 또는 학과 사무실에 문의

2) 학위논문제출자격시험

가. 구성: 종합시험과 외국어 시험

나. 공지: 학생지원시스템(Onestop) - 공지 사항 업로드 또는 학과사무실

구분	석사과정	박사과정
신청 시기	연 2회(1학기: 2월, 2학기: 8월)	
시행 시기	연 2회(3월, 9월)	
신청 방법	학생지원시스템(Onestop) → 졸업 → 학위논문제출자격시험 → 웹 신청 ※ 지원과목을 모두 선택한 후 '시험 신청' 버튼을 반드시 클릭	

(1) 종합시험

- 대학별로 실시하므로 자세한 내용은 반드시 학과사무실에 문의
- 응시 자격: 수료기준 학점 1/2 이상 이수자(석·박사통합과정은 6학기 이상 이수)
- 결과발표: 학과사무실 확인 필수

(2) 외국어 시험

- 응시 자격: 대학원생 누구나 응시 가능(제한 없음)
- 시험내용

구분	석사과정	박사과정
시험과목	영어 또는 한국어	영어 또는 한국어, 제2외국어(학과 요구 시)
합격 기준	60점 이상(100점 만점)	70점 이상(100점 만점)
합격자 발표	발표 시기: 연 2회(4월, 10월) 결과 조회: 학생지원시스템(Onestop) → 졸업 → 학위논문제출자격시험 → 외국어 시험 합격조회	
시험언어	외국어 시험에 지원하는 모든 응시자는 한국어로 답안을 작성해야 함	

※ 외국어 시험면제: 영어와 한국어 시험의 경우 교내시험 외의 방법으로 면제받을 수 있음

구분	내용
면제 신청 방법	Onestop → 졸업 → 학위논문제출자격시험 → 웹 신청 → '영어 또는 한국어(외국인에 한함)' 신청 → 학위청구자격시험 면제신청서 (학과 사무실 또는 학생지원시스템에서 다운로드)와 성적표를 학과 사무실에 제출
제출 서류	- 신청서(학과사무실 또는 학생지원시스템에서 제공) - 공인언어시험: 성적표 - 국적 또는 선수 학위로 면제받는 경우: 여권 사본(국적자) 또는 졸업 증명서 (선수 학위취득자) ※ 사본일 경우 반드시 '원본대조필'(학과장 날인)하여 제출

(3) 외국어 시험 합격(면제) 기준: 영어

과정	시험명	계열별 면제(합격) 기준			비고	
		인문·사회계	자연계	예·체능계		
석·박사 동일	TOEIC	700점 이상	650점 이상	500점 이상	-	
	모의 TOEIC (본교 언어교육원 주관)	700점 이상	650점 이상	500점 이상	2022학년도 부터 제외	
	TOEIC Speaking	120점	110점	90점	-	
	TOEFL	iBT	79점 이상	74점 이상	57점 이상	-
		iTP (국제협력실 주관)	550점 이상	537점 이상	487점 이상	국제처 웹사이트 확인
	IELTS	5.5 이상	5.5 이상	5 이상	-	
	TEPS	300점 이상	280점 이상	222점 이상	-	
	OPIC	IM1	IM1	IM1	-	
	대체 강좌	본교 언어교육원에서 개설한 영어시험 대체 강좌를 이수하고 소정의 시험성적이 70점 이상인 자			-	
	국적, 선수 학위 취득 국가	뉴질랜드, 미국, 아일랜드, 영국, 호주, 캐나다, 남아프리카공화국 국적자이거나 선수 학위를 위 국가에서 취득한 학생			-	

★ 공공정책학부, 경영학과, 화학과, 생명시스템학과, 재료공학부, 의류학과, 지구환경시스템학부(대기과학 전공 제외), 간호학과, 예술문화영상학과는 별도 기준 적용
※ 반드시 학과사무실 또는 학생지원시스템 확인

(4) 외국어 시험합격(면제) 기준: 한국어

계열	면제기준
석·박사 동일	본교 언어교육원에서 개설한 한국어 시험 대체 강좌를 이수하고 시험성적이 70점 이상인 자 한국어능력시험(TOPIK): 4급 이상 (본교 언어교육원 한국어 강좌 4급 이상 수료 포함)

12. 타 대학 이수학점 인정(본교와 학술교류 협정을 체결한 대학)

- 1) 수학 대상: 본교 재학생으로 소속 대학장의 추천으로 총장승인을 받은 자
※ 단, 국외 수학 시 국외 대학 수학 후보자로 선발된 자
- 2) 수학 기간: 정규학기는 재학 연한의 1/2 이내, 계절학기는 제한 없음
- 3) 취득 학점: 계절수업을 포함하여 졸업 및 수료학점의 1/2 이내
- 4) 학점 인정: 신청서 제출 → 학과(학과 교수회의 심의) → 대학행정실 제출 → 학사과 승인
- 5) 교환학생으로 출국 시, 외국인등록 체류기간 내 1년을 초과하지 않을 경우 기존 외국인등록증을 소지하여 한국 재입국 가능



IV. 장학제도

1. 학부생

1) 신입생 장학금

구분	자격 기준	장학금	수혜 기간
외국인 입학 전형 신입생	TOPIK 6급	등록금 전액	첫 학기
	TOPIK 5급	수업료 II 전액	
	TOPIK 4급	수업료 I 전액	

가. 대상: 외국인 신입생

나. 신청 절차: 별도 신청 절차 없음(입학 서류로 검토)

다. 지급 방법: 등록금에서 면제 ※ 장학금액 변동 가능

2) 성적 장학금

가. 장학내용: 자격 대상 중 계열별(자연/인문/사회/예·체능) 직전 학기 성적 우수생을 선발하여 성적에 따라 등록금 일부를 장학금 지원

구분	자격 기준	장학금액	수혜 기간
재학생 경제통상대학 국제학부 또는 국제처장이 인정한 학생	한국어 능력 4급 이상 또는 일정 수준의 영어성적(TOEFL ITP 550/IBT 80/ IELTS 5.5/TOEIC 675/NEW TEPS 326 이상)	등록금 전액, 수업료 II 전액, 수업료 II 반액, 수업료 I 전액	해당 학기
	취득자 중 성적 우수자		
그 외	한국어 능력 4급 이상 취득자 중 성적 우수자		

나. 신청 절차: 별도 신청 절차 없음

※ 단, 입학 후 해당 성적표 미제출자는 자격 대상에서 제외

다. 선발 방법: 성적순 선발

라. 지급 방법: 등록금에서 해당 금액 면제(장학금액 변동 가능)

3) TOPIK 장학금

가. 대상: 학부 재학생

나. 내용: 입학 시 제출한 TOPIK 급수보다 높은 급수를 취득한 경우 지급(최대 3회 지급)

다. 자격 기준

입학 시 제출한 TOPIK 성적	자격 기준
TOPIK 0/1/2/3급	4급 이상 취득
TOPIK 4급	5급 또는 6급 취득
TOPIK 5급	6급 취득

라. 장학금: 40만 원

마. 신청 절차: TOPIK 성적표 사본을 상남국제관 1층 국제협력실에 방문 제출

바. 성적표 제출 기간: 매 학기 초 국제처 웹사이트 '공지 사항' 확인 필수

- 1학기: 3월 초~6월 말까지
- 2학기: 9월 초~12월 말까지

사. 유의 사항

- 입학 이후 취득한 TOPIK 급수만 제출 가능
- 재학 기간 중 1인당 최대 3회까지 수혜 가능
- 해당 학기 평점 평균 2.5 미만은 대상에서 제외
- 해당 학기 최저 이수학점(12학점) 이상 취득한 경우에 한함

※ 단, 7학기 이상 이수자는 제외

아. 계좌번호 입력: 학생지원시스템(Onestop) → 로그인 → 학적 → 학적부 → 계좌번호 수정

2. 대학원생

1) 신입생 장학금

가. 부산대 출신 학생 대상

- 대상: 본교 학부 졸업 후 석사 또는 박사과정 입학자
- 내용: 수업료 II 전액

나. 타 대학교 졸업자 중 언어성적 보유자 대상

- TOPIK 4급 이상, TOEFL(ITP 550/CBT 210/iBT 80) 이상, IELTS 5.5 이상, NEW TEPS 326 이상, TOEIC 675 이상: 수업료 II 50%
- 최종 학교 졸업 성적 우수자로 학과장 추천을 받은 자: 수업료 II 50%(장학위원회 심의 필요)

2) 성적 장학금

가. 대상: 외국인 대학원생 중 직전 학기 성적 우수자 ※ 장학금 예산에 따라 변동 가능

나. 선발 기준: 자격 대상자 중 직전 학기 성적 우수자를 선발한 후, 성적순으로 장학금 지원

다. 장학금: 수업료 II 50%

3) 장학조교 및 연구조교 장학금

가. 자격 기준(공통): 본교 일반대학원에 재학 중이며 경제적 형편이 어렵거나 품행이 단정하고 성실한 자

나. 주요 업무: 교수의 강의·연구 보조, 실험·실습 관리, 학생 수강지도, 학생 과제물 정리 및 기타 학사업무 보조

다. 성적 기준: 재학생 - 직전 학기 성적 평점평균 3.0 이상
신입생 - 해당 학과 입학 성적 우수자

라. 제외 대상: 정규직 취업자

마. 근무 시간: 학기별 근로시간 변동

바. 장학금

- 대학재원 장학조교 A유형, 연구조교: 등록금 감면 장학금(선감면)
- 대학원혁신재원 장학조교 B유형: 학업 장려금(후지급)

사. 신청 방법: 각 부서 및 학과 모집공고 확인 후 지원

4) TOPIK 응시료 장학금

가. 대상: TOPIK 3급 이하 성적으로 입학한 외국인 대학원생 중, 재학 중 TOPIK 4급 이상 새로 취득자

나. 금액: 응시료 전액

다. 비교: 재학 기간 중 1인당 1회에 한하여 지원 가능

3. 장학생 선발 제외 대상

1) 선발 기준 성적(평점 2.5) 미달자

2) 직전 학기에 징계 처분 등 기타 처벌을 받은 자

3) 학칙에서 정한 수업 연한 초과자

4) 학기 당 최저 이수학점(12학점)을 취득하지 못한 자(단, 7학기 이상 이수자 제외)

5) 본교의 명예 및 학생으로서의 품위를 손상한 자

4. 장학생 자격상실 및 환수

1) 다음 중 어느 하나에 해당하는 자는 장학생 선발 취소

- 장학생으로 선발된 자가 해당 학기 등록 전에 출학 등 징계에 의해 제적되거나 자퇴 또는 휴학할 경우
- 장학생으로 선발된 자가 해당 학기 등록 후에 출학 등 징계에 의해 제적되거나 자퇴할 경우

2) 해당 학기 등록 후에 장학생 선발이 취소된 경우, 해당 학기 장학금을 환수하고 등록금을 징수

5. 장학금 이중 수혜 금지 및 예외 적용

1) 장학금은 당해 학기 등록금을 초과하여 지급하지 않음

2) 단, 아래 내용 중 어느 하나에 해당할 때는 이중 수혜 가능

- 교환학생 체재비 등 본교 등록금과 무관한 형태의 장학금을 수혜하는 경우
- 식비, 기숙사비, 생활비 등 등록금과 무관한 실비지급 형태의 추가금을 수혜하는 경우
- 대·내외 경진대회에 입상에 따른 포상금을 수혜하는 경우
- 장학금 전체 금액 중 등록금을 초과하는 금액이 수업료 I 의 1/2 이하인 경우
- 기타 부득이한 사유로 총장이 인정하는 경우



V. 대학 생활

1. 외국인 학생 학업 지원 프로그램

※ 예산 상황에 따라 유동적으로 운영

1) 튜터링 프로그램

- 가. 내용: 외국인 학생(튜터)과 동일 전공 한국인 학생(튜터)을 1대1로 매칭하여 전공 및 한국어 학습 지원
- 나. 대상: 학부과정 외국인 학생
- 다. 선발 시기: 12~1월, 6~7월(연 2회)
- 라. 운영 기간: 학기별 12주 총 48시간(월 16시간)
- 마. 신청 방법: 온라인 신청 - 국제처 웹사이트 공지사항 참고

2) 한국어 능력 향상 프로그램

- 가. 내용: 외국인 학생 한국어 학습지원
- 나. 대상: 외국인 학생(학부생 및 대학원생)
- 다. 선발 시기: 상시 선발
- 라. 운영 기간: 학기 및 방학 중 상시 운영
- 마. 신청 방법: 온라인 신청 - 국제처 웹사이트 공지사항 참고

3) 논문지도 프로그램

- 가. 내용: 석사과정 외국인 학생(튜터)과 박사과정 이상 내·외국인 학생(튜터)의 매칭을 통해 논문 작성 지원
- 나. 대상: 대학원생
- 다. 선발 시기: 1~2월, 7~8월(연 2회)
- 라. 운영 기간: 학기별 10주(매주 6시간)
- 마. 신청 방법: 온라인 신청 - 국제처 웹사이트 공지사항 참고

4) 취업 역량 강화 프로그램

- 가. 내용: 저학년 학생의 진로 탐색 및 고학년 학생의 국내 취업 지원
- 나. 대상: 외국인 학생(학부생 및 대학원생)
- 다. 선발 시기: 상시 선발
- 라. 운영 기간: 학기 및 방학 중 상시 운영
- 마. 신청 방법: 온라인 신청 - 국제처 웹사이트 공지사항 참고

2. 외국인 학생 생활 및 적응 지원 프로그램

1) 한국 문화체험 프로그램

- 가. 내용: 국내 명승고적 투어, 문화공연 관람 등
- 나. 대상: 외국인 학생(학부생 및 대학원생)
- 다. 운영 시기: 학기당 1~2회
- 라. 신청 방법: 온라인 신청 - 국제처 웹사이트 공지사항 참고

2) 우리는 하나 페스티벌(We are ONE Festival)

- 가. 내용: 외국인 학생 친목 도모 및 장기자랑(K-pop, 전통춤 및 노래 등)
- 나. 대상: 외국인 학생(학부생 및 대학원생)
- 다. 공연참가자 선발: 9월 중
- 라. 공연 시기: 11월 중
- 마. 신청 방법: 온라인 신청 - 국제처 웹사이트 공지사항 참고

3) PNU 유학생 졸업생 브릿지 동문회

- 가. 내용: 외국인 학생 선·후배 연계 강화 및 네트워킹 활동
- 나. 현황: 총 16개국 결성
 ※ 러시아, 몽골, 미얀마, 방글라데시, 베트남, 우즈베키스탄, 인도, 인도네시아, 일본, 중국, 카자흐스탄, 태국, 튀르키예, 에티오피아, 중남미, GKS
- 다. 지원 사항: 동문회 활동비 지급, 동문회 홈페이지 커뮤니티 생성
- 라. 선발 시기: 연 1회
- 마. 운영 자격: 국가별 10명 이상인 동문회(대륙별, 특성별 동문회 결성 가능)
- 바. 신청 방법: 온라인 신청 - 국제처 웹사이트 공지사항 참고
- 사. 동문회 홈페이지: <https://pnualumni.pusan.ac.kr/eng/html/main/main.php>

4) 캠퍼스 투어 및 내·외국인 교류회

- 가. 내용: 외국인 학생의 학교 생활 적응 지원
- 나. 대상: 내·외국인 학생
- 다. 신청 방법: 온라인 신청 - 국제처 웹사이트 공지사항 참고



3. 도서관(<https://lib.pusan.ac.kr>)

1) 중앙 도서관(건물번호 510)

구분	개관 시간		비고
	평일(월~금)	토요일	
학기 중	월~목(09:00~21:00) 금(09:00~18:00)	09:00~13:00	일요일, 공휴일, 설·추석 연휴, 개교기념일(5월 15일) 휴관 ※ 사정에 따라 변경될 수 있음
방학 중	09:00~18:00		



2) 새벽별도서관(건물번호 420)

구분	실명	개관 시간				비고
		학기 중	방학 중	토요일	시험 기간	
자료실	Information Desk	09:00 ~ 18:00	09:00 ~ 18:00	미운영	09:00 ~ 18:00	일요일, 공휴일, 설/추석 연휴, 개교기념일(5월 15일) 휴실 ※ 사정에 따라 변경될 수 있음
	그룹스터디룸 1층 러닝커먼스 1층 인(人)노베이션파크 1열람실	09:00 ~ 23:00				
열람실	1노트북열람실	06:00 ~ 23:00 (시험기간: 05:00 ~ 24:00) (단, 매월 마지막 금요일은 방역으로 21:00까지 운영)				일요일, 공휴일 이용가능 (단, 설/추석 당일 휴관)
	2노트북열람실					
	2열람실					
	3열람실					
	4층 대학원캐럴실					
	2층 새벽별당	24시간 운영				



3) 미리내 열람실(건물번호 401, 건설관 3~4층)

구분	월~금	비고
상시	06:00~23:00	주말, 공휴일, 설 / 추석 연휴 휴실 ※ 사정에 따라 변경될 수 있음

4) 도서관 출입: 출입증(학생증, 모바일 학생증, 도서관 이용증) 소지자만 출입 가능

5) 모바일 도서관 이용증 이용 방법

- 부산대 도서관 웹사이트 로그인(아이디: 학번, 비밀번호: 학생지원시스템과 동일) → My Library → 개인정보변경 → 휴대폰 번호 및 이메일 주소 업데이트 후 '수정하기' 클릭
- 부산대 도서관 앱 다운로드 → 앱 실행 후 하단의 '모바일 도서관 이용증' 선택 → 인증 후 로그인



6) 도서 대출 및 반납

- 가. 학생증(모바일 학생증) 소지자만 대출 가능
- 나. 대출 권수 및 기간
 - 학부생: 15책 이내, 14일
 - 대학원생 및 수료후연구생: 30책 이내, 30일
 - 대출 기간 연장: 2회 가능(부산대 도서관 웹사이트 → My Library → 대출/예약 → 연장)
- 다. 반납: 대출받은 도서관에 반납해야 함
- 라. 유의 사항
 - 반납 기간 경과 시 연체료 부과: 1일 1권당 100원
 - 연체 도서가 있는 경우 추가 대출, 연장 및 각종 증명서 발급 불가(재학/성적/졸업 등 증명서)

4. 부산대학교 순환버스

- 1) 버스 종류: 금정구 7번 버스(마을/부산대 순환버스)
- 2) 운행 시간: 06:00~20:00
- 3) 배차간격: 5분(단, 08:00~10:00 등교 시간에는 수시 출발)
- 4) 요금

구분	부산대 학생	일반성인	청소년	어린이	야간 운행 학기 중 평일만 (오후 08:30~10:30)
현금	1,000원	1,500원	900원	300원	1,000원
교통카드	1,400원	1,400원	750원	무료	1,400원

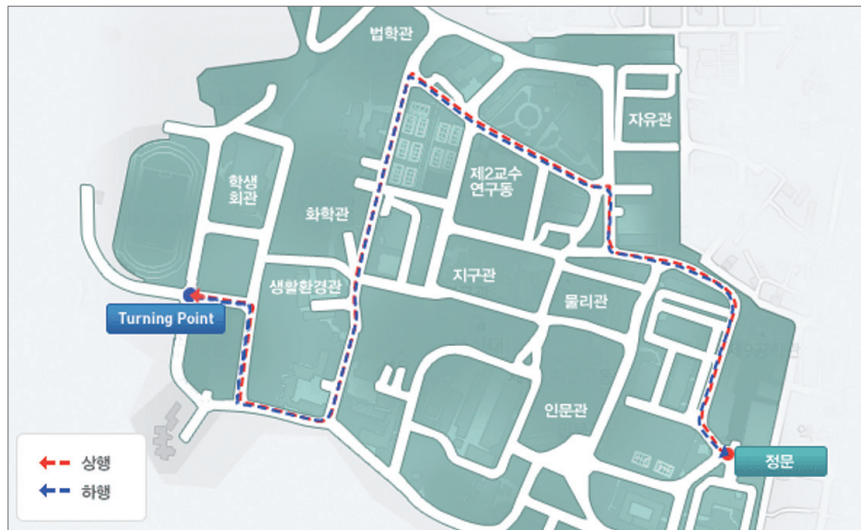
5) 노선

가. 상행

부산대역 → 부산은행 → 정문 → 대학본부 → 문창회관 → 새벽별도서관 → 사회관 → 법학관 → 화학관 → 생활환경관 → 예술관 → 제2사범관 → 경암체육관

나. 하행

경암체육관 → 제2사범관 → 예술관 → 생활환경관 → 화학관 → 법학관 → 사회관 → 금정회관 → 새벽별도서관 → 문창회관 → 대학본부 → 정문 → 장전동 우체국 → 후문 → 신한은행 → 부산대역



5. 교내 편의시설

1) 교내식당 ※ 변동 가능성 있음

종류	금정회관	셋별회관	학생회관
건물번호	419	415	708
식단안내	부산대학교 웹사이트 → 대학생활 → 식단안내 https://www.pusan.ac.kr/kor/CMS/MenuMgr/menuListOnBuilding.do?mCode=MN202		
비고	주말 및 공휴일 휴무 안내는 캠퍼스별 식단안내 알림 참고		



2) 경암체육관(스포츠센터)

- 가. 위치: 건물번호 706(순환버스 종점)
- 나. 이용 방법: 현금등록 후 이용 가능, 수시 접수
다. 운영 종목: 헬스, 스쿼시, 골프, 스크린골프 등
라. 문의: 051-510-1076~1077
마. 운영시간: 평일(주말 및 법정공휴일 휴관)
 - 헬스: 평일 07:00~09:00, 13:00~22:00
 - 스쿼시, 골프: 평일 14:00~21:00



6. 동아리

1) 교양봉사분과

동아리명	위치	인터넷 주소	동아리 소개
동부산 로타랙트	학생회관 304호	instagram @rotaract_pnu	봉사와 더불어 친목을 쌓을 수 있는 동아리
디딤돌	문창회관 406호	instagram @didimdol_pnu	아픈 상처가 있는 유기 동물 보호소에서 봉사활동 하는 동아리
AweSome	학생회관 306호	instagram @awe_some_js	열악한 주거환경에 살고 있지만 여러 가지 사유로 인해 스스로 해결할 수 없는 취약계층의 주거환경 개선을 실천하는 동아리
풀내음	학생회관 208-2호	instagram @pnu_pnm	땅사랑 사람사랑 농업사랑 풀내음
PNUF	학생회관 208-1호	instagram @pnu_pnuf	외국인 교육봉사 동아리
효원기우회	학생회관 313호	instagram @pnu_alphago	사람들을 만나 가볍게 즐기면서 쉬다 갈 수 있는 바둑-보드게임 동아리
노히트노런	-	instagram @pnu_nohit	야구관람 동아리
그린너머	학생회관 106호	instagram @greenover_pnu_2022	부산지역 대학생 연합 지속가능발전 환경 동아리

2) 공연예술분과

동아리명	위치	인터넷 주소	동아리 소개
극예술연구회	-	instagram @theater_pnu_official	'연구, 실험, 창조'를 모토로 대학 내 연극문화 창달, 연극을 통한 상호 친선을 도모하는 연극 동아리
누구의 영화	학생회관 328-2호	instagram @whose_movie_pnu	단편영화 혹은 여러 영상들을 촬영하는 동아리
라이머니	학생회관 412호	instagram @rhymony412	흑인음악 동아리
매직 P.N.U.	학생회관 421호	cafe.daum.net/magicpnu instagram @magic_p.n.u	화려한 마술을 내 손으로 펼쳐볼 수 있는 동아리, 부산대학교의 유일한 마술 동아리
메디컬포	학생회관 415호	instagram @medical4_official	중양 락밴드 동아리
미케닉스	학생회관 416호	instagram @mechanics_pnu	음악을 좋아하는 사람들이 모이는 밴드 동아리
부산대 합창단	학생회관 404호	instagram @pnuchorus	비전공 학생들이 전공자 지휘자님, 반주자, 트레이너과 함께 좋아하는 노래를 부르며 마음을 나누는 동아리

블루헤븐	학생회관 419호	instagram @blueheaven_pnu51th	동아리 밴드 중 48년이라는 가장 깊은 역사를 자랑하는 만큼 큰 규모와 다양한 공연을 할 수 있는 락밴드 중앙동아리
새벽별	학생회관 305호	instagram @saebyukbeol	영화를 사랑하는 사람들과 함께 추억이란 영화를 만들어가는 영화감상 동아리
성흔	학생회관 401호	instagram @soundsoul_pnu	다양한 음악 취향을 공유하는 음악감상 동아리
소리터	학생회관 301호	instagram @pnu_sorit	자신이 하고 싶은 음악을 공연하고 작곡이나 편곡을 통해 음악을 즐기는 동아리
쇳물	학생회관 320호	instagram @melted_iron facebook 쇳물(Melted Iron)	개성 넘치는 여러 사람들이 모여 다 함께 문예를 생각하며 생각의 깊이를 기르고 현 사회에서의 풍물의 역할을 고민하며, 우리의 전통음악을 계승해 풍물로써 악적 성장을 도모하는 중앙동아리
사이렌	학생회관 414호	instagram @pnu_siren	락밴드 동아리
셀물	학생회관 323호	instagram @pnu_ssulmool	통기타 반주에 여러 명의 목소리로 화음을 쌓아 노래하는 통기타중창 동아리
우드키드	학생회관 418호	instagram @woodenkid486	40년이 넘는 밴드 동아리
U.C.D.C.	학생회관 408호	instagram @pnu_uccd	KPOP, 힙합, 브레이킹 등 다양한 장르의 댄스를 커버하며 공연을 통해 대학 생활의 추억을 쌓아가는 댄스 동아리
좋은나라	학생회관 406호	instagram @goodnationgood	어쿠스틱 밴드 동아리
콘브리오	학생회관 309호	instagram @conbrio_pnu	다양한 사람들이 모여 하나의 아름다운 선율을 연주하는 곳 아마추어 오케스트라 동아리
피노키오	학생회관 405호	https://cafe.naver.com/pinocchiopanflute/	팬플루트를 연주하여 공연하는 동아리
해모수	학생회관 417호	instagram @haemosu_pnu	락밴드 동아리
효원클래식 기타연구회	학생회관 326호	instagram @hcga_326	기타로 하나 되어 추억과 낭만을 쌓는 동아리
라온제나	학생회관 207호	instagram @laonzena_pnu	자유로운 분위기 속에서 춤추는 동아리
유어뮤즈	-	instagram @ur__muse	뮤지컬 동아리
라이브	-	-	음악(밴드) 동아리
클랑	-	-	보컬 학습 및 연구 동아리
멜로디	-	instagram @pnu_melody	피아노 연주 동아리

3) 무예분과

동아리명	위치	인터넷 주소	동아리 소개
메치기	학생회관 310호	instagram @pnu_judo	유도 초보자도 함께하며 배울 수 있는 동아리
지검회	학생회관 201호	instagram @knowingsword_pnu	남들이 많이 안 하는 운동을 즐길 수 있는 검도 동아리
태누리	학생회관 318호	instagram @taenuri_pnu	태권도를 통해 끈기, 인성, 심신을 단련하는 태권도 동아리
합기도 연무회	학생회관 402호	robot9275@naver.com	무예를 통해 심신을 수련하고 친목을 다지는 동아리
효원경당	학생회관 203-1호	instagram @pnu_hyowonkyeongdang	한국 전통 무예를 배우며 알리는 활동을 통해 색다른 경험을 쌓을 수 있는 동아리
오르카	학생회관 316호	instagram @pnu_orca	주짓수를 통해 몸과 마음의 강함을 추구하는 동아리
싸블레PNU	-	instagram @pnufencing	펜싱 동아리

4) 문학전시분과

동아리명	위치	인터넷 주소	동아리 소개
사진예술연구회	학생회관 327호	instagram @film_in_luv	함께 모여 사진을 공부하고 공유하며 추억을 쌓아나가는 동아리
서도회	학생회관 325호	instagram @pnu_seodo	붓글씨 동아리
시월문학회	학생회관 314호	instagram @siwol_moonhak	시월문학회는 문학을 향유하고, 글을 쓰며, 창작한 작품을 공유하는 동아리
알그린	학생회관 324호	instagram @algrin_official	49년 전통의 부산대 유일 순수미술 동아리
A-Heart	학생회관 302호	https://cafe.naver.com/aheart302/	서브컬처를 향유, 창작하는 사람들과 친목을 도모하는 만화 동아리

5) 체육분과

동아리명	위치	인터넷 주소	동아리 소개
The Blue	학생회관 208호	instagram @pnu_theblue	오프 동아리-넓고 시원한 해운대 바다에서 즐기는 이색 수상 레저 동아리
바다사람	학생회관 308호	instagram @badasaram._scuba	바다와 사람이 함께하는 스낵스쿠버 동아리
부산대 산악부	문창회관 지하 1층	instagram @pnu_alpaineclub	특별한 추억을 남길 수 있는 산악 동아리
셔틀콕	학생회관 204호	instagram @pnu_shuttlecock	다 같이 운동하며 스트레스를 날리는 배드민턴 동아리
시나브로	학생회관 411호	instagram @pnu_synabro	수영 동아리
어프로치	국제관 뒤	instagram @pnu_approach	운동도 하고 사람도 사귀는 즐거운 테니스 동아리
ULTIMATE	학생회관 206-1호	instagram @pnu_ultimate	언랭부터 챌린저까지 모두 함께 즐길 수 있는 e스포츠 동아리
이글스	학생회관 407호	instagram @pnu_eagles	희생, 개척, 협동을 팀의 철학으로, 대한민국의 제일의 팀이 되는 것과 미식축구라는 스포츠를 통해서 참된 사람이 되는 것을 목표로 하는 미식축구 동아리
조나단	학생회관 101호	instagram @jonathan_flying	패러글라이딩 동아리
컨추리	학생회관 321호	instagram @fc_country	축구를 통해 추억을 쌓을 수 있는 동아리
탑스핀	학생회관 329호	eanhoo@naver.com	탁구의 매력에 빠져볼 수 있는 동아리
PUBC	학생회관 328호	instagram @pubc_official_pnu	볼링핀도 치고 술잔도 치는 볼링 동아리
PNU 레이디스	학생회관 322호	instagram @pnuladies	부산대학교 유일의 여자 축구 동아리
화경	학생회관 403호	instagram @pnu_hwagyeong	부산대를 넘어 부산을 대표하는 중앙 야구 동아리
JUMP	학생회관 204호	instagram @pnu_jump	농구 동아리
WAVE	-	instagram @pnu_wave	서핑 동아리
IronBar(IB)	-	instagram @ib_ironbar	맨몸운동 (플란체, 레버, 물구나무) 동아리
STEEZ	-	instagram @pnu_steez	스케이트보드 동아리
PVC	-	instagram @pnu_pvc	배구 동아리

6) 종교분과

동아리명	위치	인터넷 주소	동아리 소개
가톨릭 학생회	학생회관 203호	instagram @pnu_catholic	바쁜 나날 속에서도 신앙과 친교를 쌓아나갈 수 있는 동아리
부원회	학생회관 202호	-	원불교 동아리
불교바라밀	학생회관 420호	instagram @pnu_paramil	불교 문화를 배우고 마음의 평화를 얻는 불교계 중앙동아리
IVF	학생회관 319호	instagram @busan_ivf	캠퍼스와 세상 속의 하나님 나라 운동-기독교 동아리
유니피스	학생회관 308호	sgiman01@naver.com	불교 동아리
ENM	문창회관 B112호	instagram @busan_enm	사랑이 넘치는 공동체, 예수그리스도를 닮아가는 공동체
상생	학생회관 205호	https://blog.naver.com/jsdrang/	명상을 통해 건강한 몸과 마음을 만드는 명상 동아리
S.F.C	학생회관 421-2호	instagram @pnu_sfc	개혁주의 신앙 공동체

7) 학술이념분과

동아리명	위치	인터넷 주소	동아리 소개
뒷BOOK	학생회관 201호	sedvitae93@gmail.com (가입 문의용)	책을 읽고 서로의 생각을 교류하는 독서 토론 동아리
아이섹	학생회관 326-1호	instagram @aiesec_in_pnu kakaotalk channel AIESEC in PNU	청년들이 잠재력을 발견하고 계발할 수 있도록 하는 국제 리더십 학생협회
안드로메다	학생회관 311호	instagram @pnu_aaa	관측과 그에 관한 지식들을 배우며 힐링하며 추억을 쌓는 천체관측 동아리
청현	-	http://pf.kakao.com/_INkiT/	법학 동아리
파라	학생회관 101호	instagram @pnu_para	자작자동차 동아리
파씨블	학생회관 317호	instagram @pnu_possible	영어 회화와 함께 재밌는 대학 생활을 꾸려나가는 동아리 (Open to foreigners)
효원다회	학생회관 307호	instagram @hyowon_tea	부산대학교 30년 전통의 차(tea) 동아리
A. S. T. R. O	-	-	무인비행체 연구 동아리
Qué será	-	instagram @pnuqueer	성소수자 당사자로 구성된 부산대학교 성소수자 동아리



VI. 숙소

1. 기숙사(대학생활원)

1) 지원 시기 및 신청 웹사이트

입사 기간	1학기(봄학기)	2학기(가을학기)	여름방학	겨울방학
신청 시기	1월 초	7월 초	5월 중	11월 중
담당 부서	국제협력실		대학생활원	
신청 안내	https://international.pusan.ac.kr		https://dorm.pusan.ac.kr	

※ 정규학기(봄/가을) 기숙사 선발 관련 공지는 국제처 웹사이트 - 공지사항(외국인학생)을 통해 확인

2) 지원 대상: 외국인(학부생, 대학원생, 교환·방문학생, 수료후연구생, 연구원)

3) 기숙사 신청 및 입사절차

- 가. 국제처 웹사이트에서 모집공고 확인
- 나. 온라인 신청 → 합격발표 → 기숙사비 납부 및 건강진단서 제출 → 최종결과 확인
- 다. 룸메이트 신청 → 기숙사 방 배정 → 기숙사 입사
- 라. 기숙사 오리엔테이션 수강

4) 유의 사항

- 가. 기숙사는 학기 단위로 신청해야 함
- 나. 방학 기간 기숙사 입사 신청은 기숙사(대학생활원) 행정실 공지에 따라 대학생활원 웹사이트에서 신청해야 함
- 다. 기숙사 규정 위반 시 벌점이 부과되며 벌점 10점 이상 시 즉시 퇴사

5) 기숙사 행정실 전화번호 및 위치

	진리관	웅비관	자유관	양산캠퍼스	밀양캠퍼스
건물번호	714~717	712~713	315~316	Y05, Y16	M05, M05-1
전화번호	510-7809	510-7810	510-7811	055-510-8397	055-350-5707
행정실 위치	자유관 B동 1층(316)		지행관 1층(Y16)	청학관 1층(M05-1)	

기숙사(대학생활원)



웅비관



자유관



진리관



원생실



식당



세탁실

2. 상남국제관(부산대학교 게스트하우스)

1) 시설: 프론트, 객실

2) 위치: 부산대학교 언어교육원 맞은편(건물번호 209)

3) 이용 요금(1박): 스탠다드 47,000원, 비즈니스 56,000원

※ 금액은 변경될 수 있음

4) 예약문의: 051-510-7000, sangnam@pusan.ac.kr

3. 외부 숙소(고시원, 원룸, 오피스텔 등)

1) 정보 확인

가. 부산대학교 웹사이트 → 대학생활 → 캠퍼스라이프 → 숙박정보
(<https://www.pusan.ac.kr/kor/CMS/Board/Board.do?mCode=MN101>)

나. 학교 인근 부동산 등

다. 부산시 글로벌중개사무소(<https://www.busan.go.kr/depart/ahestateprice04>)

2) 부동산을 통해 원룸 등 계약 시 계약서 내용을 꼼꼼히 점검해야 함



VII. 보험

외국인 학생 국민건강보험 자동가입

(2021학년도부터) 국민건강보험 & 사보험(학교 단체보험 또는 개인보험) 모두 가입

- 2021년 3월 1일부터 외국인등록을 마친 외국인 학생(D-2)은 국민건강보험 자동가입 시행
 - 부산대학교 외국인 학생은 다양한 항목에 대한 보장을 위해 반드시 국민건강보험과 사보험(학교 단체보험 또는 개인보험) 모두 반드시 가입해야 함
 - 국민건강보험료 미납 시 비자 연장과 한국 체류에 불이익이 발생할 수 있음
- ※ "개인정보보호법"으로 인해 국민건강보험 관련 문의는 학교에서 상담이 불가하므로 국민건강보험공단으로 직접 문의
- Tel. 033-811-2000 ① 영어 / 한국어 ② 중국어 ③ 베트남어 ④ 우즈베크어

1. 부산대학교 외국인 학생 단체보험

- 1) 주관: 부산대학교 국제협력실(보험사: DB손해보험)
- 2) 가입 대상: 외국인(학부생, 대학원생, 교환·방문학생, 수료후연구생, 연구원)
- 3) 가입 방법: 매년 혹은 학기별 보험료 납부(연 1회/학기별 1회)
※ 졸업예정자(유예자), 교환·방문학생, 수료후연구생 및 연구원은 학기제로 가입
- 4) 보험료: 1학기 가입자 45,540원, 1년 가입자 65,070원
- 5) 보험사 연락처(언어별 담당자)

언어	담당자	전화번호	이메일 & Kakaotalk ID
영어/한국어	박원일(Mr.)	010-2537-4495	aigrookie@naver.com (Kakaotalk ID: chartis4949)
중국어/한국어	박아영(Ms.)	010-3351-2967 080-088-0077	baoxiangongsi@gmail.com (Kakaotalk ID: Claim4949)
베트남어	전현주(Ms.)	010-2925-4495	baohiem4949@gmail.com (Kakaotalk ID: vn4949)

6) 보장 내역

보장내역	보상내용	보상한도액(KRW)
상해	사망	1억 원
	후유 장애	1억 원
	국내 입원 의료비 *국민건강보험 미가입자/미납자에는 진료비의 40%만 보상	5천만 원
	국내 통원의료비/처방 조제(약값) *국민건강보험 미가입자/미납자에는 진료비의 40%만 보상	20만 원
질병	사망	5천만 원
	국내 입원 의료비 *국민건강보험 미가입자/미납자에는 진료비의 40%만 보상	5천만 원
	국내 통원의료비/처방 조제(약값) *국민건강보험 미가입자/미납자에는 진료비의 40%만 보상	20만 원
	국내 외국인 비급여 MRI/MRA 비용 (비급여 MRI 비용 보상 가능)	300만 원
	외국인 비급여(도수, 체외충격파, 증식치료)	350만 원
	외국인 비급여 주사료	250만 원
	여행 중 특별비용(유해 운반 비용 및 의료 후송 비용)	5천만 원

※ 차량 및 오토바이 사고는 보험 보장 대상이 아님
(오토바이나 전동 킥보드 등을 타는 학생들은 반드시 별도의 보험에 가입해야 함)

2. 국민건강보험

- 1) 주관: 한국 정부(국민건강보험공단)
- 2) 가입 대상: 외국인등록을 마친 학생(D-2) 및 재외국민, 6개월 이상 체류한 외국인
- 3) 가입 시기

구분	가입 시기
외국인등록을 하지 않은 신입생	외국인등록 완료 시 자동가입 * 외국인등록 신청 후 가입 완료까지 몇 주 소요
이미 외국인등록을 완료한 학생	2021년 3월 1일부터 자동가입 * 주소가 변경된 경우, 국민건강보험공단에 변경 신고 필요

※ 가입 대상인 경우, 자동가입 후 외국인등록증상의 주소로 가입 통지서가 발송됨

4) 가입 방법: 국민건강보험공단 직접 방문 또는 자동 가입(조건 충족 시)

5) 보험료: 개인별 상이(공단 문의)

※ 외국인 학생 비자(D-2) 소지자의 경우 보험료 부담을 덜어주기 위하여 약 50% 경감(약 75,000원/월) 단, 일정 기준에 따라 할인 대상에서 제외: 소득금액 360만 원, 재산과표 13,500만 원 초과인 경우

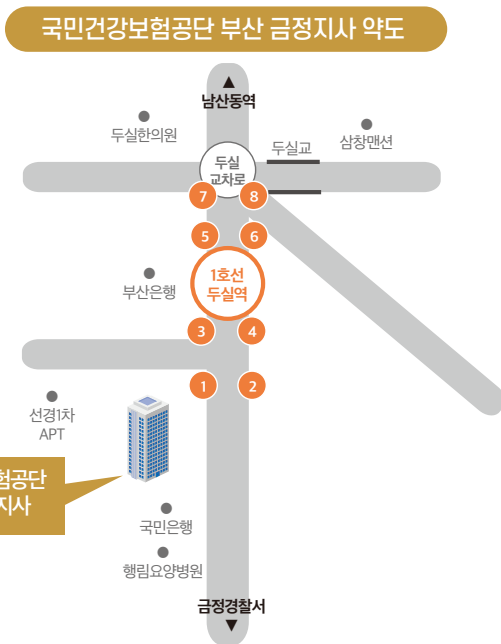
6) 보험료 납부: 해당 월 보험료를 그 직전 월 25일까지 납부

7) 문의

가. 국민건강보험공단 웹사이트: <http://www.nhic.or.kr>

나. 국민건강보험공단 부산 금정지사

- 위치: 부산시 금정구 구서동 금정타워 16층(지하철 1호선 두실역 1번 출구)
- Tel. 051-580-8120



3. 기타 국내 및 해외 보험사 보험

학교 단체보험을 포함한 기타 사보험은 국민건강보험에서 보장하지 않는 항목에 대비하기 위해 부가적으로 가입하는 것이지만 국민건강보험을 대체하지 않음, 국민건강보험료 미납 시 비자 연장, 한국 체류에 불이익이 있을 수 있음

4. 학교 단체보험 외 타 보험증서 제출

1) 제출 기간: (입학 학기에 따라) 2월 또는 8월

2) 제출서류: 타 보험 가입증명서 사본 및 인적 사항(성명, 학번, 연락처 필수)

3) 제출 방법: insurance@pusan.ac.kr로 제출

5. 학생의료공제회

1) 내용: 부산대학교 학생과 주관 의료 공제(병원비 일부 지원)

2) 가입 대상: 학부생, 대학원생

3) 가입 방법: 매 학기 등록금 납부 시 의료공제회비 납부(연 2회)

4) 의료공제회비: 학기당 3,000원(전 과정 공통)

5) 보상신청

가. 학생지원시스템에서 온라인 신청서 작성(대학 생활 → 학생의료공제회 → 급여 신청 및 확인)

나. 진단서(진료확인서), 병원 및 약국 영수증 제출(학생과)

다. 신청 기간: 최종 치료일로부터 3개월 이내(졸업 및 수료예정자는 졸업일 혹은 수료일 1일 전 17시까지)

6) 자세한 내용은 '학생지원시스템 - 대학 생활 - 학생의료공제회' 참고

https://onestop.pusan.ac.kr/page?menuCD=000000000000314#left_00000000000106

7) 문의: 051-510-1271(학생과)

6. 보건진료소

1) 부산대학교 학생과 교직원의 건강관리 및 질병 예방 등 보건 업무를 위한 건강센터

2) 운영시간: 09:30~17:30(12:00~13:00 제외)

3) 위치 및 진료내용

캠퍼스	장소	진료내용
부산	부속의원(09:00~18:00) 문창회관 1층 Tel. 510-6280, 6281	의사진료 후 처방전 발급, 각종 백신 접종, X-ray 흉부촬영, 금연·비만 클리닉, 정신과 상담 가능
	보건진료소 문창회관 4층 Tel. 510-1273	일반의약품(진통제, 소화제 등) 지급 중단, 체성분 검사, 상처 치료, 구급함 대여, 금연교실 등 기존 보건실 서비스 제공
양산	나래관 1층	건강상담 후 일반의약품 제공, 간단 외상 처치, 체성분 검사, 혈압·혈당 체크
밀양	학생회관 2층	건강상담 후 일반의약품 제공, 간단 외상 처치, 체성분 검사(월~금, 09:30~17:30), 혈압·혈당 체크

4) 웹사이트: <https://health.pusan.ac.kr>

5) 문의: (양산) 051-510-8321, (밀양) 055-350-5177

7. 효원상담원 학생상담부

- 1) 부산대학교 학생의 행복과 정신건강을 위한 심리상담소
- 2) 개인 상담: 전문상담자와 1:1 상담 - 상담소 방문하여 신청서 작성과 심리검사 진행 후 예약
- 3) 개인 심리검사: MBTI 성격유형검사, HOLLAND 적성탐색검사, TCI 기질-성격검사
- 4) 집단상담: 전문가 및 10명 내외의 사람들과 함께 프로그램 진행

캠퍼스	장소
부산	문창회관 2층 상담부
양산	의생명과학도서관 2층
밀양	학생회관 1층

8. 부산대학교 협약 전문 상담기관

1) 협약센터: 위드원

- 가. 비용: 부산대 외국인 학생은 10회 무료 상담
- 나. 언어
 - 대면: 한국어, 영어
 - 온라인: 한국어, 영어, 중국어, 일본어, 베트남어
- 다. 예약방법: 카카오톡(@with1center)을 통해 예약

2) 문의

- 카카오톡 ID: @with1center
- 대표전화: 010-9531-5822

9. 부산대학교 외국인 학생 협약병원

1) 방문 시 유의 사항

- 가. 준비물
 - 학교 단체보험(DB손해보험) 가입자: 외국인등록증
 - 그 외 타 보험 가입자(국민건강보험 제외): 외국인등록증, 보험증권
- 나. 학교 단체보험 가입자의 본인부담금 등 보험 사항은 보험사에 직접 문의(참고: p.38 보험사 연락처)
- 다. 타 보험 가입자는 보장기준, 납부 방법 및 청구 절차가 학교 단체보험 가입자와 다르므로 개별적으로 확인 필요

2) 협약병원: 대동병원

- 가. 국제진료센터
 - 언어: 영어, 중국어 지원

- 운영 시간: 월~금, 08:30~16:30, 토요일 08:30~11:30, 3층 접수창구
 - ※ 오전 진료 유의 사항: 진료는 09:00 시작(오전 접수 마감은 11:30)
 - ※ 오후 진료 유의 사항: 진료는 13:30 시작(오후 접수 마감은 16:30)
- 근무 시간 외 진료(응급실): 야간 응급의료센터 원무과(응급실 입구)
 - ※ 평일 17:30 이후, 토요일 12:30 이후

나. 문의

- 대표 전화: 051-554-1233 / 진료 예약: 051-554-2121 / 인터넷 예약: www.ddh.co.kr
- 종합검진: 051-555-1231 / 통역 및 언어별 코디네이터: (영어) 051-550-9418, (중국어) 051-550-9480

다. 진료 사항

- 진료과목
 - 가정의학과, 내과, 마취통증의학과, 병리과, 비뇨기과, 산부인과, 성형외과, 소아청소년과, 신경외과, 신경과, 영상의학과, 외과, 응급의학과, 이비인후과, 재활의학과, 정신건강의학과, 정형외과, 피부과, 치과, 진단검사의학과
- 전문센터
 - 관절경센터, 족부클리닉, 재활치료센터, 종합건강검진센터, 외과진료센터, 척추센터, 소화기센터, 심혈관센터, 인공관절센터, 인공신장센터

라. 오시는 길

- 주소: 부산광역시 동래구 충렬대로 187(명륜동)
- 지하철: 1호선/4호선 동래역 하차 → 2번 출구
- 일반버스
 - 대동병원: 44, 46, 50, 57, 100-1, 144, 148, 183, 200, 210, 307
 - 동래전화국: 36, 49, 51, 100, 110-1, 179, 1002
 - 동래전철역: 31, 43, 77, 121, 129-1, 130, 144, 189, 506, 1008



10. 병원 및 편의시설

1) 응급구조 119

- 갑작스러운 질병이나 사고를 당했을 경우 119로 전화하여 요청하면 구급차가 위치를 파악하고 방문하여 병원까지 이송하여 줌
- 야간이나 공휴일에 진료가 필요할 경우 종합병원 응급실 이용
- 중앙응급의료센터(<https://www.e-gen.or.kr>): 응급상황 발생 시 안내, 상담 등 서비스와 민간구급차, 응급실, 병원, 약국 등 정보제공

2) 외국인 진료 가능 의료기관

단체명	내용	위치	전화 (051)
부산대학교 병원 국제진료센터	- 진료 시간: 09:00~17:30(월~금) - 통역: 영어, 중국어, 일본어, 베트남어, 몽골어, 러시아어 - 진료내용: 내과, 외과 외 전과목 - 부산지역암센터, 임상실험센터, 심뇌혈관센터 등 전문센터 운영	부산광역시 서구 구덕로 179	240-7472
그린닥터스	- 무료진료: 연중 매주(1~4주), 일요일 14:00~16:00 - 진료내용: 내과, 안과, 치과를 포함한 각 진료과 및 한의과, 가정의학과 등 - 예약유무: 무, 당일 방문 진료 가능 - 대상: 외국인 근로자, 외국인 학생, 새터민 - 의료진: 전문의, 간호사, 자원봉사자 - 통역: 자원봉사자 및 의료진(영어, 중국어, 일본어)	부산광역시 부산진구 가야대로 721 온종합병원 2층 (지하철 2호선 부암역 6번 출구)	816-2320
대한결핵협회 복합자의원	- 무료진료: 평일 09:00~17:00(오전의 경우 검사 용이) - 진료내용: 내과, 골밀도 검사, 유방암 검사 등 - 예약유무: 진료 희망 시 사전 전화 요망 - 대상: 의료보험 가입 외국인 - 의료진: 복합자의원 의료진 - 통역: 자원봉사자	부산광역시 남구 수영로 299 루미너스타워 4~5층 (지하철 2호선 경성대부경대역 6번 출구)	611-3621
동의의료원 (국제진료센터)	- 진료 시간: 08:30~17:30(월~금) - 진료내용: 다양한 건강검진 패키지와 함께 심혈관센터, 관절센터, 소화기센터, 부인과 질환, 양한방협진센터 등 전문 진료센터를 중심으로 특화된 서비스를 제공 - 통역: 영어 - 외국인 진료상담소 설치: 상담은 무료, 진료는 유료 - 이메일: imc8941@demc.or.kr	부산광역시 부산진구 양정2동 45-1	850-8941

3) 학교 인근 보건소

보건소명	위치	전화 (051)
금정구 보건소	금정구 중앙대로 1777(부곡동)	519-5051, 5054
동래구 보건소	동래구 명륜로 187번길 56	555-4000

4) 학교 인근 약국 및 병원

진료과목	병원명	위치	전화 (051)
약국	문창약국	정문에서 직진 60미터	582-1391
	대학약국	상설골목 근처	514-3937
내과	금정성모 내과	장전 어린이놀이터 근처	512-3369
	휴 내과	금정구 장전동 334-13	714-1525
이비인후과	김철수 이비인후과	장전역 1번 출구	582-5125
외과	황윤권 정형외과	장전역 4번 출구	515-5713
	동신 외과	금정구 금정로 55	582-1001
안과	갤러리 안과	올리브영 맞은편	516-0075
치과	장전 치과	장전 어린이놀이터 근처	581-2220
	김봉겸 치과	금정구 장전1동 384-11	518-5155
	한빛 치과	부산대역 2번 출구	583-2941
산부인과	주안 치과	금정구 수림로 55 정우빌딩 4층	518-0900
	순 산부인과	금정구 중앙대로 1701	515-0005
종합병원	대동병원	동래역 근처	554-1233
	부산 마이크로병원	구서역 3번 출구 인근	514-1400
	광혜병원	미남역 10번 출구 인근	506-1022

※ 휴일 지킴이 약국 - www.pharm.114.or.kr



VIII. 비자 및 체류

1. 비자의 종류

※ 유학비자(D-2): 학사(D-2-2), 석사(D-2-3), 박사(D-2-4), 연구생(D-2-5), 교환학생(D-2-6), 방문학생(D-2-8)

2. 유학비자(D-2) 신규 발급

대한민국 재외공관 또는 비자신청센터로 신청

① 해당 기관에 제출서류 리스트 및 신청 방법 확인 후 신청

- (공통) 신청서, 표준입학허가서, 부산대학교 사업자등록증, 여권, 사진, 수수료
- (해당자) 최종학위증명서, 재정 능력 입증서류, 결핵 검진확인서*, 가족관계 입증서류** 등
- 최종학위증명서: 아포스티유 확인을 받은 학위증명서 또는 출신학교가 속한 국가 주재 한국 영사 또는 주한 공관 영사 확인을 받은 학위증명서
- 재정능력 입증서류: 1,600만 원 이상의 은행 잔고증명서

* 결핵 고위험국가 학생에 한해 3개월 이내 발급된 결핵 검진확인서 제출 필수

★ **결핵 고위험국가:** 나이지리아, 남아프리카공화국, 네팔, 동티모르, 라오스, 러시아, 몰도바, 말레이시아, 모잠비크, 몽골, 미얀마, 방글라데시, 베트남, 벨라루스, 스리랑카, 에티오피아, 아제르바이잔, 앙골라, 페루, 우즈베키스탄, 우크라이나, 인도, 인도네시아, 중국, 짐바브웨, 케냐, 카자흐스탄, 캄보디아, 콩고민주공화국, 키르기스스탄, 타지키스탄, 태국, 파키스탄, 필리핀, 파푸아뉴기니

**가족관계 입증서류: 부모의 잔고증명서 등을 재정능력 입증서류로 제출할 경우

- ② 사증발급 확인: 비자 포털 웹사이트 - 조회/발급 - 진행 현황 조회 및 출력 - 비자발급 확인서 세부내역(1. 신청자와 여권 정보가 동일 2. 사증 사항 - 체류자격, 사증 유효기간) 확인 후 출력
- ※ 사증발급 확인서상 체류기간과 실제 한국 체류기간은 다르며, 실제 체류기간은 한국 입국 후 외국인 등록증 발급 시 결정됨
- ※ 사증 유효기간은 한국에 최종적으로 입국 가능한 날짜임
- ※ 비자 안내: 대한민국 비자 포털 웹사이트(<https://www.visa.go.kr/>)
- ※ 재외공관 웹사이트: <https://www.mofa.go.kr>

3. 복학 및 재입학 유학비자(D-2) 재발급

※ p.19 '11. 타 대학 이수학점 인정' - 제3국 해외파견 참가자도 해당

1) 복학 및 재입학 표준입학허가서 발급 신청(학생 → 국제협력실)

가. 신청 시기

- 복학: 6월 말(2학기 복학), 12월 말(1학기 복학)
- 재입학: 7월 중(2학기 재입학), 1월 중(1학기 재입학)

나. 신청 방법: 복학 또는 재입학 승인 후 visa@pusan.ac.kr로 표준입학허가서 발급 요청 (이름, 학번, 학과, 수학 과정 필수 기재)

2) 표준입학허가서 발급 후 비자 신청 절차는 2. 유학비자(D-2) 신규 발급과 동일

3) 총 체류기간 상한

2학기(1년) 이상 연속하여 휴학 후 완전 출국하였다가 복학한 사람은 휴학 학기를 총 체류기간 상한에서 제외

※ 한학기만 휴학 후 완전 출국하였다가 다시 복학한 경우는 체류기간 상한에 포함

학위과정별 총 체류기간의 상한

대상자	입학일 기준	수료일* 기준
학사과정	최대 6년	최대 2년
석사과정(학·석사 통합)	최대 5년	최대 3년
박사과정(석·박사 통합)	최대 7년	최대 5년

* 입학 시점을 기준으로 예정된 학사일정 수료일

4. 체류자격 변경

1) 신청 대상: 모든 외국인 학생은 학업 유지에 지장이 없는 체류자격을 소지해야 함

※ 어학연수 비자(D-4-1), 구직비자(D-10-1), 그 외 비자 → 유학비자(D-2)

! 예외경우

1. 유학비자(D-2)로 변경하지 않아도 되는 경우

외교(A-1)~협정(A-3), 문화예술(D-1), 일반연수(D-4-2), 취재(D-5)~무역경영(D-9), 교수(E-1)~특정활동(E-7), 비전문취업(E-9), 선원취업(E-10), 방문동거(F-1)~결혼이민(F-6), 난민신청자(G-1-5), 인도적체류허가(G-1-6), 방문취업(H-2)자격 소지자 및 다른 체류자격 소지자 중에 유학(D-2) 체류자격 외 활동 허가

※ 비전문취업(E-9), 선원취업(E-10), 난민신청자(G-1-5)의 경우 별도의 허가 없이 유학 활동이 가능하나, 현 체류 기간 종료 후 유학활동을 사유로 유학(D-2) 자격으로서의 체류자격 변경은 불가, 출국 후 사증 발급을 받아 입국 가능

2. 유학비자(D-2)로 변경이 불가능한 경우(출국 후 재외공관에서 신규비자를 발급해야 함)

단체관광(C-3-2), 의료관광(C-3-3), 도착관광(C-3-7), 일반관광(C-3-9), 순수수승(C-3-10), 협정상 단기상용(C-3-5), 우대기업 초청 단기상용(C-3-6), 기술연수(D-3), 계절근로(E-8), 비전문 취업(E-9), 선원취업(E-10), 기타(G-1) 소지자

자격변경 일람표

현 체류자격	국적		
	일반국가	고시 21개 국가 + 중점 관리 5개 국가	
단기 장기	B1/B2	○ ×	
	C31/C34	○ ×	
	C-3	C38	○ ○
		C32~3/C35~7, C39~10	× ×
	D-1~F4 단, 아래 자격 제외	○ ○	
	D-3, E-8~10, G-1(G16 제외)	× ×	

※ 법무부 장관 고시국가: 중국, 필리핀, 인도네시아, 방글라데시, 태국, 베트남, 몽골, 인도, 네팔, 파키스탄, 스리랑카, 미얀마, 이란, 이집트, 우즈베키스탄, 카자흐스탄, 키르기스스탄, 가나, 페루, 우크라이나, 나이지리아(총 21개국)
 ※ 유학생 중점관리 국가: 기니, 말리, 에티오피아, 우간다, 카메룬(총 5개국)

**3. 타 대학교(또는 본교 타과) 자퇴 후 부산대학교로 신입학 하는 경우
 (동일 과정일 경우 출국 후 재외공관에서 신규비자를 발급해야 함이 원칙이므로
 입학 전형 전 부산 출입국에 관련 사항 상담 필수)**

※ 아래 8. 외국인 등록사항 변경 신고 - 2) 학교 변경의 신고 참고

2) 체류자격 변경신청: 표준입학허가서 수령 후부터 체류자격 변경신청이 가능하며 **개강일 전까지 체류자격 변경이 완료되어야 함**

3) 신청 방법: 제출서류 구비하여 아래 3가지 중 택1

- 온라인 신청: 출입국 웹사이트(www.hikorea.go.kr) - [전자민원]으로 스캔 파일 업로드
- 방문 신청: 출입국 웹사이트(www.hikorea.go.kr) - [방문예약] 후 '예약 접수증' 출력하여 방문 예약한 출입국·외국인청 방문
- 단체접수제: 1~2월과 7~8월은 부산 출입국·외국인청 민원 혼잡도가 높아 국제협력실에서 신입생들의 서류 접수 후 출입국에 대리 신청
 (가. 어학연수(D-4) → 유학(D-2), 나. 학사(D-2-2) → 석사(D-2-3) 또는 석사(D-2-3) → 박사(D-2-4) 해당)

※ 재학생 및 수료후연구생 대상 체류기간 연장 단체접수: 1~3월, 7~9월 실시
 ※ 단체접수는 국제처 웹사이트(http://international.pusan.ac.kr)를 통해 공지

4) 신청서류

가. 어학연수(D-4) → 유학(D-2)

- ① 신청서, 여권 및 여권 사본*, 외국인등록증, 컬러사진**1장, 표준입학허가서, 수수료 135,000원***, 사증발급확인서 사본****
 - 여권 사본*: 본인 사진이 있는 첫 페이지
 - 컬러사진**: 3.5x4.5cm, 흰색 배경, 최근 6개월 이내 촬영본(이전 등록증과 다른 사진), 눈썹과 양쪽 귀가 보여야 함
 - 수수료***: 현금만 가능, 정부초청 장학생은 정부초청 장학증서 제출 시 변경 수수료(100,000원) 면제되며 외국인등록증 발급 수수료 35,000원만 납부
 - 사증발급확인서 사본****: 비자 포털 웹사이트(www.visa.go.kr)에서 출력 가능
- ② 체류지 입증서류: '거주/숙소제공 확인서' 혹은 기타 증빙서류* 제출
 - 국제처 웹사이트 - Notice - Download Form - '유학생 비자 관련 서식'에서 다운로드 가능
 - 증빙서류* 예시: 유효한 부동산 계약서 사본
 - 부산대학교 기숙사 거주자 경우, 기숙사 웹사이트(https://dorm.pusan.ac.kr/dorm/main)에서 '원생확인서' 출력
 ※ 신규 입사자: 원생확인서는 개강일부터 출력 가능하므로 개강 전까지 '거주/숙소제공 확인서'에 국제협력실 기숙사담당자(idom@pusan.ac.kr) 서명 받은 후 제출 가능
- ③ 한국어 연수 출석 및 성적증명서 원본
- ④ 최종학위증명서 원본(신청일 기준 6개월 이내 발급분만 인정)
 - (아포스티유(Apostille) 협약국) 자국 정부의 아포스티유 확인
 - (그 외 국가) 출신 학교가 속한 국가 주재 한국 영사 또는 주한 공관 영사 확인
 - (중국의 경우) 중국 교육부 운영 학력인증센터 발행 학위 등 인증보고서
 - 한국어/영어로 작성되지 않은 서류: 한국어/영어 번역공증서와 함께 아포스티유 또는 영사 확인
 ※ 단, 국내 대학 등에서 학위를 취득한 경우, 공적 확인을 받지 않은 학위증 제출 허용
- ⑤ 재정 능력 입증서류 원본(신청일 기준 30일 이내 발급분만 인정, 아래 중 택1)
 (부산대 내 상위과정 진학: 800만 원/타 대에서 부산대 상위과정 진학 : 1,600만 원)
 - 잔고증명서: 국내에 있는 은행이 발급한 본인 잔고증명서만 인정(해외서류 불인정)
 - 장학금증명서: 보증기간 중 지도교수 당 1명의 학생에게만 장학금 지급 가능, 지도교수 재직 증명서, 신원 보증서 추가 제출

- 나. 학사 유학(D-2-2) → 석사 유학(D-2-3) 또는 석사 유학(D-2-3) → 박사 유학(D-2-4)
 · D-2 비자 내에서 상위과정 진학에 따른 체류자격 변경은 체류기간 연장으로 간주되므로, 체류기간 연장에 필요한 서류와 동일

① 신청서, 여권 및 여권 사본, 외국인등록증, 표준입학허가서, 최종 학위과정 성적증명서, 수수료 60,000원*
 · 수수료*: 현금만 가능, 정부초청 장학생은 정부초청 장학증서 제출 시 수수료 면제

② 체류지 입증서류: 위 4) 신청서류 - 가. 어학연수(D-4) → 유학(D-2)의 ② 체류지 입증서류와 동일

③ 최종학위증명서 및 성적증명서 원본: 위 4) 신청서류 - 가. 어학연수(D-4) → 유학(D-2)의 ④ 최종학위증명서 원본과 동일

④ 재정 능력 입증서류 원본: 위 4) 신청서류 - 가. 어학연수(D-4) → 유학(D-2)의 ⑤ 재정 능력 입증서류 원본과 동일

5. 체류기간 연장

- 1) 신청 기간: 외국인등록증에 기재된 체류기간 만료일 4개월 전부터 만료일 전까지
 ※ 만료일 이후 신청 시 벌금이 부과됨
- 2) 신청 방법: 위 4. 체류자격 변경 - 3) 신청 방법과 동일
 ※ 단, 전체 이수학기 성적 2.0 미만 재학생, 초과학기 재학생은 출입국 개별 방문만 가능
- 3) 신청 대상: 재학생, 수료후연구생
- 4) 신청서류

① 신청서, 여권 및 여권 사본, 외국인등록증, 수수료 60,000원*, 성적증명서, 재학증명서
 · 수수료*: 현금만 가능, 정부초청 장학생은 정부초청 장학증서 제출 시 수수료 면제

② 체류지 입증서류
 위 4. 체류자격 변경 - 4) 신청서류 가. 어학연수(D-4) → 유학(D-2)의 ② 체류지 입증서류와 동일

③ 재정 능력 입증서류 원본
 위 4. 체류자격 변경 - 4) 신청서류 가. 어학연수(D-4) → 유학(D-2)의 ⑤ 재정 능력 입증서류 원본과 동일
 · 1년 연장 800만 원 / 6개월 연장 690만 원 이상 소요
 ※ 해당연도 [주거급여 선정기준 및 최저보장수준] (국토교통부 고시)상의 1인 가구 월 기준금액(2025년 기준 - 1,148,166원) x 체류 개월 수(1년 미만인 경우)
 · 재학생의 경우 전체 이수학기 성적이 2.0 이상인 경우, 제출 면제(초과학기 재학생 제외)

- ④ 수료후연구생
 위 제출서류 및 논문 일정에 대한 지도교수 확인서, 수료증명서 추가 제출
- ⑤ 학부생 및 대학원생 중 수학 연한 초과 학생
 수학 연한은 학부 8학기, 대학원 4학기로 그 기간을 초과한 학생은 위 ①~③ 서류 및 수업 연한 초과자 학점 취득 일정에 대한 지도교수 확인서, 사유서(본인 작성) 추가 제출
 ※ 수료후연구생이 학점 취득 후 논문 작성으로 인해 추가 연장해야 하는 경우, 학점 취득과 논문 작성은 각각 연장 신청 대상

6. 외국인등록증 신규 발급

- 1) 신청 대상: 모든 외국인 학생
- 2) 신청 기간: 입국일로부터 90일 이내(개강 후 2주 이내 신청 권장)
 ※ 90일 초과 시 과태료 부과 대상
- 3) 신청 방법: 출입국 개별 방문(예약 필수) 또는 단체접수제(예약 필수)
- 4) 신청서류
 가. 신청서, 여권 및 여권 사본
 나. 사증발급확인서 사본 - 비자 포털 웹사이트(www.visa.go.kr)에서 출력 가능
 다. 컬러사진 1장(3.5×4.5cm, 흰 배경, 최근 6개월 내 촬영본, 눈썹과 양쪽 귀가 보아야 함)
 라. 재학증명서(개강일부터 출력 가능, 개강일 이후 입국자는 입국일 이후 발급분만 인정)
 ※ 개강일 전 신청 시 등록금 납입 증명서로 대체 가능
 마. 체류지 입증서류
 바. 수수료 35,000원(현금)

7. 외국인등록증 재발급

- 1) 사유: 등록증 분실 및 손상 시, 필요사항 기재란이 부족할 경우, 외국인 등록사항(성명·성별·생년월일 및 국적)이 변경된 경우
- 2) 신청 기간: 사유 발생일로부터 14일 이내(14일 초과 시 벌금 부과)
- 3) 신청 방법: 예약 없이 부산 출입국·외국인청 방문 후 접수
- 4) 신청서류
 가. 신청서, 여권 및 여권 사본
 나. 신청 사유서(분실 시), 외국인등록증(훼손 시)
 다. 컬러사진 1장(3.5×4.5cm, 흰색 배경, 최근 6개월 이내 촬영본, 눈썹과 양쪽 귀가 보아야 함)
 라. 수수료 35,000원(현금)

8. 외국인 등록사항 변경 신고

1) 일반적인 신고

- 가. 대상: 다음의 외국인 등록사항이 변경된 자
- 성명, 성별, 생년월일 및 국적, 여권번호, 여권 발급일자 및 유효 기간
 - 학교 명칭 변경 ※ 2) 학교 변경의 신고 참고
- 나. 신고 기한: 변경일로부터 14일 이내
- 다. 신고 장소: 부산 출입국·외국인청 또는 온라인 신청 - 출입국 웹사이트
- 라. 제출서류: 신청서, 여권, 외국인등록증, 변경사항 입증 서류

2) 학교 변경의 신고

- 가. 대상: 학위과정을 정상적으로 이수 중 부득이하게 대학을 변경해야 하는 학생
(예: 소속 대학 폐교 및 통·폐합, 희망 전공 변경 등)
- ※ 학교 변경은 졸업 전의 변경을 의미(졸업생은 신입학 대상이므로 학교 변경 대상 아님)
 - ※ 위 경우를 제외하고 국내에서 학교 변경 및 학위과정 변경은 원칙적으로 제한 (사유 발생 시 출국 후 본국 재외공관에서 신규 D-2 비자 발급해야 함)
- 나. 신고 기한: 변경일로부터 14일 이내
- 다. 신고 장소: 변경된 대학 소재지 관할 출입국관서(부산 출입국만 해당) ※ 온라인 신청 제한
- 라. 심사 대상: 동급 학위과정(예. A대학 D-2-2 → B대학 D-2-2)의 학교 변경
- 마. 제한 대상: 다음의 어느 하나에 해당하는 자
- 출입국관리법 제18조 위반으로 통고처분 받은 사실이 있는 자
 - 기존 학교의 수학 기간과 변경 학교의 수학 예정 기간의 합산 기간이 해당 학위과정별 최대 체류기간 상한*을 초과하는 자
 - * (학사) 입학 후 6년 / (석사) 입학 후 5년 / (박사) 입학 후 7년
 - 한국어능력*을 갖추지 않은 사람
 - * 한국어능력시험(TOPIK) 3급 이상 또는 사회통합프로그램 3단계 이상 이수하거나 사회통합프로그램 사전평가에서 6점 이상 취득한 사람
 - ※ (예외) 인증대학으로 변경하는 경우, 소속 대학 폐교 및 통·폐합 등으로 학교 변경이 불가피한 경우, 영어트랙에서 영어트랙으로 변경하는 경우는 한국어능력 적용 제외
- 제적되어 출국대상인 사람
- 하위 학위과정으로 이동하는 사람
- ※ 단, 출입국 지침에서 허용하는 하위 학위과정 전공으로 이동하는 경우는 제외
- 해당 학위과정을 모두 마쳤으나 학위를 취득하지 못한(수료, 논문 작성) 학생
- 바. 제출서류
- (공통) 신청서, 여권, 외국인등록증
 - 변경 전 학교: 재학(자퇴) 증명서, 성적 증명서
 - 변경된 학교: 표준입학허가서
 - 과정 폐지 등 학교 변경의 필요성 또는 부득이함을 증빙하는 서류(해당자)
- 사. 학교 변경이 인정되지 않아 반려하는 경우, 학생은 이전 대학으로 복귀하거나 출국해야 함

3) 체류지 변경 신고

- 가. 대상: 체류지를 변경한 자
- 나. 신고 기한: 변경일로부터 14일 이내 ※ 기숙사 거주자의 경우 기숙사 동·호실 등 변경 시에도 신고 대상
- 다. 신고 장소: 변경된 체류지 행정복지센터 또는 온라인 신청(출입국 웹사이트)
- 라. 제출서류: 신청서, 여권, 외국인등록증, 체류지 입증서류

9. 외국인등록증 반납

1) 대상 및 반납 시기

- 휴학: 출국 시 공항에서 반납(복학 시 출입국·외국인청에서 신규 발급해야 함)
- 졸업/연수종료(교환·방문학생): 출국 시 공항에서 반납
- 한국 국적으로 변경 시: 국적 취득일로부터 14일 이내 출입국·외국인청으로 반납
- 자퇴/제적: 출국 시 공항에서 반납

2) 외국인등록증을 기간 내 반납하지 않으면 벌금이 부과됨

- ※ 한국 국적 취득 후 3일 이내 외국인등록증 및 주민등록증 지참 후 국제협력실에 방문하여 신고할 것

10. 휴학/자퇴/제적/졸업(수료)/연수종료 후 출국

- ※ 출입국관리법 제19조에 의거하여 휴학/자퇴/제적/졸업(수료)/연수종료로 법무부 출입국·외국인청에 신고된 자는 유학비자(D-2)가 상실되어 체류가 불가하며, 30일 이내에 출국해야 합니다. 타 체류 관련 비자를 소지하지 않고 출국하지 않을 경우 불법체류자로 분류되어 법무부의 처벌을 받습니다.

▶ 휴학/자퇴/제적/졸업(수료)/연수종료로 처리된 날짜를 기준으로 잔여 체류기간이

- 1) 30일 이내 혹은 2) 초과인 경우와 3) 해외 체류 상태인 경우에 따른 체류 및 출국 사항

1) 잔여 체류기간 30일 이내: 체류기간 만료일까지 출국

2) 잔여 체류기간 30일 초과: 출입국·외국인청에서 학생에게 우편으로 '출석통지서' 발부 → 개별적으로 출입국·외국인청에 출석(방문)하여 출국 일자에 대해 상의

- 출석자: 변동 사유에 대한 의견 진술 기회를 부여한 후 국내 체류의 필요성을 입증하지 못한 자에 대해서는 법 제89조를 적용하여 변동일 또는 출석일로부터 30일 이내에 출국하도록 체류기간 조정
- 미출석자: 출석통지서 공시송달(법 제91조 ②항) ⇒ 체류 허가취소* 및 소재 불명 입력
- * 계시한 날로부터 14일이 지난 후 취소 효과 발생

3) 휴학/자퇴/제적/졸업(수료)/연수종료로 처리되었을 당시 해외 체류 상태인 경우, 처리된 날짜를 기준으로 변동 신고함에 따라 유학비자(D-2)가 상실되어 국내 입국 불가

11. 체류자격 외 활동 허가

11-1. 체류자격 외 활동 허가

1) 기본 원칙

체류자격별 개별 지침에서 정하는 바에 따라 외국인 학생의 체류자격 외 활동이 가능한 경우 허용

* (예) 회화지도 강사(E-2)에 대한 사증발급 및 체류 관리에 관한 통합지침에 따라 해당 외국어를 모국어로 사용하는 국가에서 고등학교 또는 전문대학을 졸업 한 후 국내 대학에서 학사 이상 학위를 취득하고 석·박사 과정 유학 활동 중인 학생이 회화지도(E-2) 강사 자격 요건을 갖춘 경우, 회화지도(E-2) 활동에 대한 체류자격 외 활동허가 신청 가능

2) 과학·기술·연구 분야 학생연구원으로의 체류자격 외 활동 허가 특례

가. 대상: 석사 또는 박사과정에 재학 중이거나 수료한 학생으로서 소속 대학 외 '정부출연연구기관'에서 '학생연구원'으로 고용 계약을 맺고 근무하려는 자

[특례 적용 대상 정부출연연구기관]

- 「과학기술분야 정부출연연구기관 등의 설립·운영에 관한 법률」 제8조에 따른 연구기관
- 「특정연구기관육성법 시행령」 제3조에 따른 특정 연구기관

나. 처리 요령: 연구(E-3) 자격의 체류자격 외 활동 허가 신청을 받아 허가

다. 허가 기간: 1회 최대 1년

라. 제출 서류: 고용 계약서, 연구기관의 사업자등록증 사본, 수수료 2만 원

11-2. 시간제 취업

1) 신청 대상: 유학비자(D-2) 소지자 중 아르바이트 희망자(단, 직전 학기 성적 2.0 이상인 자)

※ 입학 후 첫 학기 수강 중인 자로 성적표가 미발급된 경우 적용 제외하되, 시간제 취업활동 허가 기간은 1학기(3월 말, 9월 말)로 제한함

※ 방문학생(D-2-8)은 입국일로부터 6개월이 경과하여야 함

[제한 대상]

- 학부 수료, 학점 미달의 초과 학기 재학생(학부 및 대학원)
- ※ 대학원 수료는 예외적으로 주 30시간에 한해 허용(공휴일 및 방학 중 무제한 미적용)
- 신청일 기준 최근 3개월 내에 시간제 취업 허가를 받지 않았거나 허가 조건을 위반하여 처벌받은 적이 있는 자

2) 신청 시기: 아르바이트 시작 2주일 전까지 신청 완료

3) 신청 방법

가. 고용계약서 및 시간제 취업 확인서 작성(학생, 고용주)

나. 시간제 취업 확인서 하단 외국인 학생 담당자 확인란에 서명 받기 ※ 서류 지참 후 국제협력실 방문

다. 관할 출입국·외국인청 또는 온라인 신청(출입국 웹사이트)

4) 신청서류: 신청서, 여권, 외국인등록증, 시간제 취업 확인서, 계약서, 근무처의 사업자등록증 및 고용주 신분증(사본), 성적증명서(신입생 제외), TOPIK 성적표(유효 기간 도과 인정) 또는 사회통합 프로그램 사전 평가 성적 증명서, 시간제 취업 요건 준수 확인서(사업자 등록증상 제조업 및 건설업이 포함된 경우에 한함)

5) 허용 시간

가. 학부: 주중 25시간 이내 / 대학원: 주중 30시간 이내

나. 인종대학 또는 성적 우수* 또는 한국어 능력 우수**의 경우 주중 5시간 추가 허용

* 직전 학기 성적 평균 A 이상 ** TOPIK 5급 이상 또는 사회통합프로그램 5단계 이수 또는 종합평가 합격

※ 학기 중 공휴일(토요일 포함) 및 방학 중 무제한(주당 허용 시간 산정 시 제외)

※ 한국어 능력별, 학위 과정별 허용 시간(2023. 7. 3.부터)

※ (영어트랙 어학능력) 학년에 관계 없이 TOEFL 530(CBT 197, iBT 71), TEPS 601(NEW TEPS 327), IELTS 5.5, CEFR B2 이상일 경우 한국어 능력 기준 충족으로 봄

(단, 영어를 모국어로 하는 국가는 증빙서류 제출 면제)

과정	학년	한국어 능력 기준 ① TOPIK ② 사회통합프로그램 ③ 세종학당 한국어과정	허용 시간		인종대학, 성적 우수, 한국어 우수 (주중)
			주중	주말, 방학	
학사	1~2학년	① 3급 ② 3단계 이상 이수 또는 사전평가 6점 이상 ③ 중급1 이상 이수	×	10시간	10시간
	3~4학년	① 4급 ② 4단계 이상 이수 또는 사전평가 81점 이상 ③ 중급2 이상 이수	○	25시간	무제한
석·박사	-	① 4급 ② 4단계 이상 이수 또는 사전평가 81점 이상 ③ 중급2 이상 이수	×	10시간	10시간
			○	25시간	무제한
석·박사	-	① 4급 ② 4단계 이상 이수 또는 사전평가 81점 이상 ③ 중급2 이상 이수	×	15시간	15시간
			○	30시간	무제한

6) 위반자 처리기준

가. 허가받지 않고 취업

- 불법 취업에 해당하므로 당사자 및 고용주를 법 제18조에 따라 처벌
- 1차 적발 시 위반 정도가 경미한 경우 통고처분 후 체류 허가
- 건설업에 불법취업한 경우, 적발 횟수와 무관하게 예외 없이 출국 명령
- 2차 적발부터는 예외 없이 강제퇴거 원칙

나. 허가를 받았으나 허가 조건을 위반

- 1차 적발 시 → 엄중 경고
- 2차 적발 시 → 법 제89조에 따라 유학 기간 중 시간제 취업 불허
- 3차* 적발 시 → 법 제89조에 따라 유학 자격 취소

* 2차 적발 이후 시간제 취업 제한 및 불허 대상에 해당하여 허가 없이 취업한 경우에 해당

7) 제한

- 가. 전문분야(E-1~7)활동 범위(자격 외 활동 허가 대상)
- 나. 비전문취업(E-9)의 제조업*, 건설업 및 선원취업(E-10) 업종

* 한국어 능력 4급 이상인 경우 허용

- 다. 미성년 학생 대상 외국어 교육 유관 시설*에서의 회화지도(E-2) 활동

* 영어 키즈카페, 영어 캠프, 외국어 회화학원 등에서의 회화지도(E-2) 활동에 대한 시간제 취업은 허용하지 않으며(요건을 갖추어 체류자격 외 활동 허가를 받은 경우만 가능), 최초 위반이라도 완화* 없이 원칙대로 처벌

* 6) 위반자 처리 기준 - 1차 적발 시 완화 규정 배제

- 라. (특수형태근로종사자의 활동) 택배기사, 배달대행업체 라이더, 대리기사, 보험설계사, 학습지 교사, 방문 판매원 등
- 마. 파견, 도급, 알선 관계에 따른 취업 활동
- 바. 원거리 근무(거주, 대학 소재지 기준 최대 1시간 이내 거리만 가능)

8) 예외

- 가. TOPIK 4급 이상/사회통합프로그램 4단계 이상 이수/사전평가 81점 이상 취득/세종학당 중급 2과정 이상 이수한 경우 제조업 분야 허용
- 나. 미성년 학생 대상 외국어 교육 유관 시설에서 시간제 취업 활동은 제한되나 영어 키즈카페, 영어 캠프의 안전 보조원, 놀이 보조원의 활동을 하려는 사람이 공적 확인을 받은 자국 정부 발급 범죄경력증명서 및 법무부 장관 지정 의료기관 발행 채용 신체 검사서(마약 검사 결과 포함)를 제출하는 경우 허용

※ (주의) 회화지도(E-2) 활동에 대한 시간제 취업은 허용하지 않으며(요건을 갖추어 체류자격 외 활동 허가를 받은 경우만 가능), 최초 위반이라도 원칙대로 처벌

- 다. 시간제 또는 전일제 계절 근로 활동
- 라. 전문분야(E-1~7, E-6-2 제외) 시간제 취업 활동 허용 예외
 - i) 전문분야(E-1~7, E-6-2 제외)의 보조 활동*

* (예시) 통역·번역 보조, 조리사 보조, 일반 사무보조, 관광안내 보조, 면세점 판매 보조 등

- ii) 일-학습연계 외국인 학생의 전문분야(E-1~7) 인턴 활동
 - ※ 대학 외부기관 및 기업체에서의 전문분야(E-1~7) 인턴활동* 허용
 - * 수당을 받고 전문분야(E-1~7)에서 연수·수습 등 인턴사원으로 고용계약을 한 경우를 의미, 학점 취득과 무관한 경우라도 시간제 취업 허용
 - ※ 재학 기간 중 1회 최대 6개월, 방학 중 횟수 제한 없음

- iii) 방학 기간 중 학위과정 외국인 학생의 전문분야(E-1~7) 인턴 활동
 - ※ 방학 기간에 한하여 대학 외부기관 및 기업체에서의 전문분야(E-1~7) 인턴활동* 허용
 - * 수당을 받고 전문분야(E-1~7)에서 연수·수습 등 인턴사원으로 고용계약을 한 경우를 의미, 학점 취득과 무관한 경우라도 시간제 취업 허용

주의사항

전문분야(E-1~7)의 보조적인 활동 또는 인턴 활동으로 시간제 취업 활동을 하는 경우라도 국내 법에 따라 일정한 자격요건을 갖추어야 하는 직업에 취업하는 경우 그 자격요건을 갖추어야 함

- 9) 허가 기간: 체류기간 내에서 최장 1년, 허용 시간 범위 내 장소는 2곳으로 한정

- 10) 장소 변경: 고용주를 달리하여 근무 장소가 변경되는 경우, 사전에 다시 시간제 취업 허가를 받아야 함

11) 허가 제외 대상

가. 일시적·일상적 활동에 대한 시간제 취업 허가 제외

※ 유학 활동의 본질적 사항을 침해하지 않는 범위 내에서 직업으로 행하는 것이 아닌 일시적 사례금, 상급, 기타 일상생활에 수반되는 보수를 받는 활동은 허가 대상에서 제외(아래 예시 참고)

- i) 수학 중인 학교 내 조교(수업조교 포함), 도서관 사서 등 근로장학생으로 참여하여 학교로부터 수당을 받는 경우
- ii) 가사 보조인 등과 같이 직업적으로 행하는 것이 아닌 일시적인 일상 가사보조 또는 사무보조 등에 따른 사례금을 받는 경우
- iii) 직업적으로 행하는 것이 아닌 조연·감정, 행사 참가, 영화 또는 방송 임시(1회 및 비연속성) 출연 등 기타 이와 유사한 활동에 따른 보수를 받는 경우
- iv) 교육부의 「고등교육법」 및 「대학생 현장실습학기제 운영규정」에 따른 표준 현장실습학기제 등에 참여하는 경우

나. 학위과정 외국인 학생의 수익적 연구·인턴 활동

※ 학위과정 외국인 학생의 소속 대학 내 학업과 연관된 수익적 연구 또는 인턴 활동은 시간제 취업 허가 면제

- i) (소속대학 내 연구·인턴 활동) 대학 및 산학협력단 등으로부터 연구 수당 등을 받는 경우로서
 - 학업과 연계된 연구·인턴 참여: 시간제 취업 허가 면제
 - 학업과 무관한 연구·인턴 참여: 시간제 취업 허가 필요
- ii) (소속대학 외 연구·인턴 활동) 소속대학 외부의 기관으로부터 연구 수당 등을 받는 경우로서
 - 학업과 연계된 연구·인턴 참여: 시간제 취업 허가 필요
 - 학업과 무관한 연구·인턴 참여: 체류자격 외 활동 허가 필요

※ 연구(E-3) 체류자격 외 활동 허가 심사기준은 개별 지침에서 정한 규정에 따름

주의사항

- ▶ 학업 연계 여부는 학점 취득-졸업 연계, 논문 작성 연계 등 대학 측의 판단을 종합하여 심사하되 필요한 경우, ① 지도교수 확인서 ② 단과대학장 또는 대학원장 이상 교원 추천서 ③ 소속 대학 외 연구 활동 참여 사유서를 제출받아 심사(①~③ 모두 자율양식)
- ▶ 과학기술분야 정부출연연구기관에서의 수익적 연구 활동은 학업 연계 여부를 불문하고 예외적으로 자격 외 활동 허가를 통해 허용

다. 현장실습학기제 운영에 따른 현장실습 활동

[대상활동]

- i) (표준 현장실습) 「대학생 현장실습학기제 운영규정」 제2조에서 규정한 “표준 현장실습학기제”
* 대학본부-실습 기관-학생 간 사전 협약서(법정 표준서식) 작성 후 운영
- ii) (필수 현장실습) 동 고시 제3조에서 규정한 “필수적으로 이수하여야 하는 실습 형태 교육과정”

! 주의사항

「대학생 현장실습학기제 운영규정」에 따른 현장실습은 “표준 현장실습학기제”와 “자율 현장실습학기제”로 나뉘며 이 중 “자율 현장실습학기제”는 면제 대상이 아니므로 참여를 위해서 시간제 취업 허가 필요

현장실습 구분에 따른 시간제 취업 허가 면제 여부

구분	면제 가능 여부	비고
표준 현장실습	시간제 취업 허가 면제	교육부 사후 관리 대상
필수 현장실습*	시간제 취업 허가 면제	개별 법령에 필수로 규정
자율 현장실습	시간제 취업 허가 필요	대학 자율운영

* [선박직원법 시행규칙]에 따른 승선실습, [교원자격검정령 시행규칙]에 따른 교육실습, [사회복지사업법 시행규칙]에 따른 사회복지 현장실습, [국민영양관리법 시행규칙]에 따른 영양사 현장실습, [영유아보육법 시행규칙]에 따른 보육 현장실습, [의료법], [약사법], [의료기사 등에 관한 법률], [보건의료기본법] 등에 따른 보건·의료 인력의 국가자격증 취득을 위한 실기시험과 자격요건 충족을 위해 실시하는 의무실습 등

시간제 취업 허가 대상에서 제외

※ 현장실습학기제는 「고등교육법」에 명시된 수업의 형태로, 전공 관련 실무 경험으로 학점이 인정 되는 점을 고려하여 시간제 취업 허가를 면제

12. 부산 출입국·외국인청 종합민원센터

- 1) 위치: 부산시 중양동 대한항공 빌딩 1층(지하철 1호선 부산역 2번 출구)
- 2) 운영시간: 월~금, 09:00~18:00(12:00~13:00 제외)
- 3) 웹사이트: <http://www.hikorea.go.kr>
- 4) 외국인 종합민원센터: Tel. 1345

한국 내 거주하는 외국인 대상으로 비자 및 체류 관련 상담, 정보 안내를 전화로 제공하는 출입국 민원 안내센터로 영어, 중국어, 일본어 등 19개 언어제공



13. 법무부 지정 의료기관

- 1) 병원명: 순병원
- 2) 주소: 부산시 금정구 중양대로 1701(부곡동)
- 3) 전화번호: 051-515-0005

위 병원은 지정 병원 중 하나이며 법무부 지정의료기관 현황은 국제처 및 출입국 웹사이트에서 확인 가능



IX. 학교 연락처 및 학사일정

1. 학과·기관별 주요 업무 및 연락처

구분	부서명	주요 업무	전화(051)	웹사이트
본부	교무과	학칙 및 학사 규정 교원인사	510-1205	-
	학사과	수업 및 학사 관리 증명 및 발급	510-1211	-
	학생과	장학금, 복지 학생행사 지원	510-1271	-
	취업전략과	취업, 진로 상담 및 지도	510-1283 ~ 4	-
	기획평가과	기획, 평가, 조직관리	510-1294	-
	총무과	보안, 차량 운행	510-1132 ~ 9	-
	재무과	등록금수납, 세입 및 지출	510-1051	-
	시설과	캠퍼스 관리 시설, 종합계획	510-1189	-
	단과대학(원) 행정실	인문대	입학, 졸업, 학적관리, 수업, 장학금관리, 시설물관리	510-1504 ~ 5
사회과학대 (행정대학원)		510-1554 ~ 5 (510-1372 ~ 3)		https://ss.pusan.ac.kr/socio/index.do (http://gspa.pusan.ac.kr)
자연과학대 공과대 (환경대학원)		510-1764 510-1405 ~ 9 (510-1391)		http://natural.pusan.ac.kr https://eng.pusan.ac.kr/eng/index.do (https://pegr.pusan.ac.kr/pegr/index.do)
경제통상대, 경영대		510-1654 ~ 5 510-7663 ~ 4		http://econtr.pusan.ac.kr http://biz.pusan.ac.kr
사범대 (교육대학원)		510-1605 (510-1382 ~ 3)		https://edu.pusan.ac.kr/edu/index.do https://gsedu.pusan.ac.kr/gsedu/index.do
약학대, 생활과학대, 예술대		510-1683 ~ 6 510-1713 ~ 5 510-1734 ~ 5		http://pharmacy.pusan.ac.kr http://che.pusan.ac.kr http://art.pusan.ac.kr
나노과학 기술대		510-1992 ~ 3, 2795		https://nano.pusan.ac.kr/nano/index.do
생명자원 과학대		(055) 350- 5151 ~ 2		https://nrls.pusan.ac.kr/nrls/index.do
간호대		510-8305 ~ 7		http://nursing.pusan.ac.kr

구분	부서명	주요 업무	전화(051)	웹사이트
전문대학원	국제전문대학원		510-1663	https://gsis.pusan.ac.kr/gsis/index.do
	법학전문대학원	입학, 졸업, 학적관리, 수업, 장학금관리, 시설물관리, 학위논문관리	510-1574 ~ 5	http://law.pusan.ac.kr
	치의학 전문대학원		510-8206 ~ 9	http://dent.pusan.ac.kr
	한의학 전문대학원		510-8403 ~ 5	https://kmed.pusan.ac.kr/kmed/index.do
기타	국제처 국제협력실	국·내외 교류, 파견, 유학생 입학 및 지원	510-3352, 3883	https://international.pusan.ac.kr
	도서관	도서 대여 및 열람	510-1800	https://lib.pusan.ac.kr
	입학본부	학부 및 대학원 입학전형	510-1203, 1245	http://go.pusan.ac.kr
	교양교육원	대학 실용영어	510-3844	http://culedu.pusan.ac.kr
		컴퓨팅사고	510-7846	http://umypage.pusan.ac.kr/computer
	글로벌HR개발 협력연구소	진로지도, 취업역량 강화	512-1028	https://ghrd.pusan.ac.kr
	박물관	문화유적 발굴 및 조사	510-1838	https://pnumuseum.pusan.ac.kr/pnumuseum/index.do
	언어교육원	한국어 및 외국어 교육	510-1982, 1984	https://lei.pusan.ac.kr
	대학생활원	학생 기숙사	510-7810 ~ 1	http://dorm.pusan.ac.kr
	체육부	학교 체육행사, 특기생 관리	510-1936	-
보건진료소	학생 및 교직원 건강관리	510-1273, 1278	http://health.pusan.ac.kr	

2. 단과대학 행정실: 학과사무실 위치 및 연락처

단과대학	학과	건물번호	학과사무실	전화(051)	
인문대학	국어국문학과	307	107	510-1507	
	중어중문학과	307	108	510-1508	
	일어일문학과	307	109	510-1509	
	영어영문학과	307	114	510-1510	
	불어불문학과	307	115	510-1511	
	독어독문학과	307	116	510-1512	
	노어노문학과	307	117	510-1671	
	한문학과	307	213	510-1516	
	언어정보학과	307	215	510-1518	
	사학과	307	216	510-1513	
	철학과	307	217	510-1514	
	고고학과	307	218	510-1517	
	사회과학대학	행정학과	421	213	510-1557
정치외교학과		421	124	510-1558	
사회복지학과		421	417	510-1559	
사회학과		421	314	510-1560	
심리학과		421	410	510-1561	
미디어커뮤니케이션학과		421	117	510-1563	
문헌정보학과		421	108	510-1562	
자연과학대학	수학과	607	523	510-1767	
	통계학과	313	111	510-1768	
	물리학과	308	102	510-1769	
	화학학과	606	118	510-1770	
	생명과학과	416	215-B	510-1772	
	미생물학과	416	407	510-1773	
	분자생물학과	312	608	510-1775	
	지질환경과학과	312	703	510-1771	
	대기환경과학과	313	508	510-1791	
	해양학과	312	807	510-1774	
공과대학	기계공학부	303	406	510-1420	
	유기소재시스템공학과	408	408	510-1433	
	조선해양공학과	206	206	510-1424	
	산업공학과	207	207	510-1435	
	건축공학과	401	823	510-1426	
	건축학과	401	925	510-1487	
	도시공학과	401	719	510-1546	
	사회기반시스템공학과	401	516	510-1425	
	전기 전자 공학부	전기공학전공	207	326	510-1427
		전자공학전공	108	512	510-7403
		반도체공학전공	108	512	510-1445

단과대학	학과	건물번호	학과사무실	전화(051)	
공과대학	고분자공학과	406	7405	510-1432	
	재료공학부	405	2215	510-1430	
	항공우주공학과	108	312	510-1545	
	회공생명공학전공	406	7402	510-1431	
	환경공학전공	405	217	510-1434	
정보의생명 공학대학	의생명융합공학부(양산캠퍼스)	Y15	401	510-8543	
	정보컴퓨터공학부	201	6410	510-8544	
사범대학	국어교육과	701	306	510-1611	
	영어교육과	701	110	510-1612	
	불어교육과	701	212	510-1613	
	독어교육과	701	209	510-1614	
	교육학과	418	413	510-1615	
	유아교육과	211	403	510-1616	
	특수교육과	422	408	510-1643	
	일반사회교육과	418	207-1	510-1917	
	역사교육과	418	104	510-1618	
	지리교육과	418	315	510-1619	
	윤리교육과	418	404	510-1620	
	수학교육과	607	608	510-1622	
	물리교육과	308	210	510-1623	
	화학교육과	606	322	510-1624	
	생물교육과	416	216-1	510-1625	
	지구과학교육과	414	315	510-1626	
	체육교육과	708	203	510-1627	
	경제통상대학	무역학부	516	410	510-1657
		경제학부	516	413	510-1658
		국제학부	516	411	510-1628
관광컨벤션학과		516	412	510-1855	
공공정책학부		516	403	510-7668	
경영대학	경영학과	514	101-1	510-1659	
약학대학	약학부	502	231	510-1689	
생활과학대학	아동가족학과	602	205	510-1717	
	의류학과	602	305	510-1719	
	식품영양학과	602	401	510-1718	
	실내환경디자인학과	603	115	510-1711	
	스포츠과학과	705	204	510-3745	

단과대학	학과	건물번호	학과사무실	전화(051)
예술대학	음악학과	707	413	510-1737
	한국음악학과	601	240	510-1739
	미술학과	703	405	510-1738
	조형학과	703	210	510-7420
	디자인학과	704	308	510-1736
	무용학과	601	203	510-1740
	예술문화영상학과	601	231	510-3755
나노과학기술대학 학부: 부산캠퍼스 대학원: 밀양캠퍼스	나노메카트로닉스공학과	607	514	510-1992
	나노에너지공학과	607	514	510-2796
	광메카트로닉스공학과	607	514	510-2795
생명자원과학대학 (밀양캠퍼스)	식물생명과학과	M03 (생명자원 과학관)	3630	055-350-5500
	원예생명과학과		3437	055-350-5520
	동물생명자원과학과		3333	055-350-5510
	식품공학과		3459	055-350-5350
	생명환경화학과		3226	055-350-5540
	바이오소재과학과		3652	055-350-5380
	바이오산업기계공학과		3139	055-350-5420
	조경학과		3532	055-350-5400
	식품자원경제학과		3248	055-350-5570
	IT응용공학과		3565	055-350-5410
	바이오환경에너지학과		3362	055-350-5430
	간호대학 (양산캠퍼스)		간호학과(양산)	Y04 (간호대학관)
의과대학 (양산캠퍼스)	의예과	422	713	510-8126
	의학과(양산)	Y01 (의학전문대학과)	303	510-8125

3. 대학원 연락처

전문대학원	학과	건물번호	학과사무실	전화(051)
국제전문대학원	-	508	801	510-1163, 1116
치의학전문대학원 (양산캠퍼스)	치의학과, 치의생명과학과	Y02	303	510-8205, 8209
한의학전문대학원 (양산캠퍼스)	한의학과, 한의과학과	Y03	309	510-8403, 8405
법학전문대학원	법학과	609	110	510-1580

특수대학원	학과	건물번호	학과사무실	전화(051)
경영대학원	-	514	A동 201-1	510-1652
경제통상대학원	-	516	401	510-1654 ~ 5
행정대학원	행정학과, 사회복지학과	421	211	514-0480
교육대학원	교육학과	206	303-2	510-1382 ~ 3
산업대학원	-	207	203	510-1391
환경대학원	환경공학과, 환경과학과, 도시계획학과	207	203	510-1369
기술창업대학원	기술창업학과	207	203	510-1369
금융대학원	-	514	경영관B동 314	510-1092 ~ 3

4. 2026학년도 학사일정

※ 학사일정은 상황에 따라 변경될 수 있으므로 부산대학교 웹사이트에서 확인하시기 바랍니다.



일자	요일	학사 내용
3.3.	화	2026학년도 신입생 입학식, 1학기 개강
3.3. ~ 3.9.	화~월	2026학년도 1학기 1차 수강정정
3.16.	월	2026학년도 1학기 2차(최종) 폐강강좌 공고
3.16. ~ 3.20.	월~금	학위논문제출자격 종합시험
3.17. ~ 3.18.	화~수	2026학년도 1학기 2차(최종) 수강정정
3.19.	목	2026학년도 1학기 확정출석부 출력
3.31. ~ 4.6.	화~월	2026학년도 1학기 수강취소(W)



일자	요일	학사 내용
4.3.	금	2025학년도 후기 학위청구 심사용 논문 제출
4.6.	월	2026학년도 1학기 수업일수 1/3선
4.20 ~ 4.25.	월~토	2026학년도 1학기 중간고사
4.23.	목	2026학년도 1학기 수업일수 1/2선
4.24. ~ 4.30.	금~목	2026학년도 여름계절·도약수업수강대상자 복학신청



일자	요일	학사 내용
5.6. ~ 5.7.	수~목	2026학년도 여름계절·도약수업 희망과목담기
5.13.	수	2026학년도 1학기 수업일수 2/3선
5.12. ~ 5.14.	화~목	2026학년도 여름계절·도약수업 수강신청
5.15.	금	개교기념일
5.21.	목	2026학년도 여름계절·도약수업 1차 폐강강좌 공고
5.22 ~ 5.26.	금~화	2026학년도 여름계절·도약수업 1차 수강정정
5.26. ~ 6.5.	화~금	2026학년도 2학기 재입학 신청



일자	요일	학사 내용
6.2.	화	2026학년도 여름계절·도약수업 2차(최종) 폐강강좌 공고
6.4. ~ 6.5.	목~금	2026학년도 여름계절·도약수업 2차(최종) 수강정정
6.9. ~ 6.15.	화~월	2026학년도 1학기 휴업일에 대한 지정보강일
6.12. ~ 6.16.	금~화	2026학년도 여름계절·도약수업 등록금 납부
6.16. ~ 6.22.	화~월	2026학년도 1학기 기말고사
6.16. ~ 6.29.	화~월	2026학년도 1학기 성적입력
6.23.	화	학기휴가 시작
6.25. ~ 7.21.	목~화	2026학년도 여름 계절수업



일자	요일	학사 내용
7.3.	금	2025학년도 후기 학위논문 심사결과보고서 및 최종논문 제출
7.13. ~ 7.24.	월~금	2026학년도 2학기 국·영문 교수계획표 입력
7.22. ~ 8.18.	수~화	2026학년도 여름 도약수업
7.24. ~ 7.31.	금~금	2026학년도 2학기 휴·복학기간



일자	요일	학사 내용
8.3. ~ 8.4.	월~화	2026학년도 2학기 희망과목담기
8.10. ~ 8.12.	월~수	2026학년도 2학기 1차 수강신청
8.18. ~ 8.19.	화~수	2026학년도 2학기 2차 수강신청
8.21.	금	2026년 8월 학위수여식
8.27.	목	2026학년도 2학기 1차 폐강강좌 공고
8.24. ~ 8.27.	월~목	2026학년도 2학기 재학생 등록금 수납

※ 1학기 휴업일에 대한 지정보강일

근로자의날 : 5.1.(금) → 6.12.(금), 어린이날 : 5.5.(화) → 6.9.(화), 개교기념일 : 5.15.(금) → 6.11.(목), 부처님오신날 대체휴일 : 5.25.(월) → 6.15.(월), 전국동시지방선거일 : 6.3.(수) → 6.10.(수), 현충일 : 6.6.(토) → 6.13.(토)



X. 한국 소개 및 생활 안내

1. 한국 소개

대한민국(大韓民國, Republic of Korea)은 동아시아 한반도 남부에 자리한 공화국입니다. 대한민국 국민들은 일상에서 짧게 한국(韓國)이라 부르고 있습니다. 서쪽으로는 중국, 동쪽으로는 일본이 있으며 수도는 서울입니다. 대한민국은 한국전쟁 이후 피폐해진 국토에서 한강의 기적이라 불리는 발전을 하여 2021년 국내총생산 GDP 기준 세계 10위 규모입니다. 또한, 대한민국은 경제협력개발기구(OECD), 개발원조위원회 회원국입니다. 면적은 100,432km²이며 인구는 약 51,609천여 명(2026년 기준)입니다.

2. 부산 소개

1) 위치

부산은 제2의 도시로 한반도 남동단에 자리해 있습니다. 바다에 면한 남쪽을 제외하고는 경상남도와 접하고 있으며 남으로는 대한해협에 면해있고 북으로는 울산광역시와 양산시, 서로는 김해시 대동면과 경계를 이루고 있습니다. 부산과 위도가 비슷한 외국 도시로는 일본의 도쿄, 중국의 정주 그리고 미국의 오클라호마시티 등이 있으며 경도상으로는 시베리아의 르호안스크, 일본의 나가사키, 호주의 다윈이 있습니다.

2) 역사

부산은 1876년 한국 최초의 국제항으로 시작하여 그 후 비약적인 발전을 거듭하면서 도시의 면모를 갖추었고 1905년 서울과 부산을 잇는 경부선이 개통되면서 부두와 항구 등 항만시설이 들어서기 시작했습니다. 1925년 경남도청이 부산으로 이전됨으로써 도청 소재지가 자리한 도시로 성장했으며 1950년 한국전쟁 당시 임시수도로서 모든 국가 기능을 담당하였습니다. 1963년 직할시로 승격된 이후 70년대까지 우리나라 경제 발전의 선도적인 역할을 수행해 왔으며 1995년에 시역의 확장과 함께 부산광역시로 승격되었습니다. 대한민국 제1의 항구도시이자 부산국제영화제, 부산 비엔날레, 부산 불꽃축제 등 각종 이벤트 및 축제가 열리는 국제적인 문화관광 도시입니다.

3) 현황

- 면적: 총 771.31km²(전국면적의 약 0.8%)
- 행정구역: 15구 1군
- 인구: 약 324만여 명(2025년 12월 기준)

4) 기후

부산은 동아시아 계절풍이 탁월한 유라시아 대륙의 동쪽 한반도 남동단에 위치하고 있기 때문에 4계절이 뚜렷한 온대기후를 나타냅니다. 연평균 기온은 15℃, 강수량은 1,176mm이며 바람이 다른 지역에 비해 비교적 강하게 부는 편입니다.

5) 생활지원센터

부산시에 거주하는 외국인들의 안정적인 생활 정착을 위해 다양한 외국인 지원기관 운영 중

- 외국인 콜센터: 생활에서 겪는 어려움을 즉시 해결하고 도움을 제공
(1:1 상담, 생활정보 제공 Tel. 1577-7716)
① 영어/한국어 ② 중국어 ③ 베트남어 ④ 인도네시아어 ⑤ 러시아어/우즈베크어
- 무료 법률상담: 생활에서 겪는 법률문제를 위한 상담 진행(한국어 가능 시 Tel. 051-501-7703 예약 후 방문, 상담/통역 필요시 Tel. 1577-7716 통역 섭외 후 예약하여 함께 방문)
- 부산시 정신건강증진센터: 스트레스, 우울·불안장애, 자살 등 마음 건강에 어려움을 겪는 주민 대상 상담 서비스(한국어 가능 시 Tel. 051-242-2575 예약 후 방문, 상담/통역 필요시 Tel. 1577-7716 통역 섭외 후 예약하여 함께 방문)
- 자살 및 정신건강 위기 상담: Tel. 1577-0199(24시간 상담 가능)

6) 관광안내소

- 1330 관광 안내 서비스: 24시간 연중무휴로 한국어, 영어, 중국어, 일어 총 4개 언어로 관광 안내, 여행 정보, 통역 서비스 제공
- 부산 시티투어버스: 부산의 도심, 관광지, 유적지를 투어버스를 타고 설명을 들으며 관광하는 코스로 국내외 관광객에게 인기가 높으며 한국어, 영어, 중국어, 일본어 서비스 제공
(예약 및 상담 문의: Tel. 1688-0098, www.citytourbusan.com)

축제

- 기장멸치축제
- 부산국제록페스티벌
- 부산국제영화제
- 부산바다축제
- 부산불꽃축제
- 부산비엔날레
- 자갈치문화관광축제
- 해맞이축제
- 센텀맥주축제



관광명소

- 광안대교
- 달맞이고개
- 상해거리
- 해운대해수욕장
- 감천문화마을
- 오륙도스카이워크
- 용궁사
- 태종대
- 절영해안산책로



문화공간

- BEXCO
- BIFF광장문화거리
- 누리마루APEC하우스
- 부산아쿠아리움
- 부산문화회관
- 부산시립미술관
- 시민회관
- 영화의전당
- 영도흰여울길



3. 공휴일

1) 새해 첫날(1월 1일)

새해가 밝았음을 기념하는 명절이자 축하의 의미를 담고 있는 날

2) 설날(음력 1월 1일)

한국의 가장 큰 전통적인 명절로 온 가족이 둘러앉아 새해를 맞이하는 날

3) 삼일절(3월 1일)

일제강점기였던 1919년 3월 1일 당시 일본의 지배에 항거해 한국의 독립을 선언한 3.1 운동을 기념하는 날

4) 어린이날(5월 5일)

어린이의 인격을 소중히 여기고 행복을 추구하기 위해 제정한 날

5) 부처님 오신 날(음력 4월 8일)

석가모니의 탄생을 기념하는 날

6) 현충일(6월 6일)

'충렬을 드러내는 날'이라는 뜻으로 국가를 위해 목숨을 바친 이들을 애도하는 날

7) 제헌절(7월 17일)

1948년 7월 17일 대한민국 헌법을 공포한 날을 기념하는 날

8) 광복절(8월 15일)

1945년 8월 15일에 일제에서 벗어나 1948년 8월 15일에 대한민국 정부 수립을 기념하는 날

9) 추석(음력 8월 15일)

조상들에게 제사를 지내고 수확을 앞두고 풍년을 기원하는 날

10) 개천절(10월 3일)

세종대왕이 1446년 훈민정음을 반포한 날을 기념하여 우리 한글의 우수성을 기리기 위한 날

11) 한글날(10월 9일)

예수의 탄생을 기념하는 축일

12) 성탄절(12월 25일)

예수의 탄생을 기념하는 축일

4. 교통시설

1) 교통카드

가. 한국 대중교통을 이용할 시 교통카드를 사용하는 것이 편리하며 교통카드 하나로 시내버스, 마을버스, 지하철 모두 이용할 수 있음 - 현금 승차 보다 할인을 받음

나. 교통카드는 지하철역, 부산은행, 버스정류장 인근의 교통카드 판매소에서 구입할 수 있으며, 카드 종류에 따라 최초 구입비 2,000~6,000에 필요한 금액만큼 재충전하여 사용 가능

다. 교통카드를 이용하면 시내버스, 마을버스, 지하철 등 대중교통 환승 할인을 받음
라. 환승 안내

- 타고 있던 교통수단(시내버스, 마을버스, 지하철)에서 같은 또는 다른 수단으로 갈아타는 것
- 환승 시 나중에 타는 시내버스, 마을버스, 지하철 요금을 할인해주는 제도
- 대상: 시내버스 ↔ 마을버스 ↔ 지하철
- 방법: 먼저 탄 교통수단에서 하차 후 30분 이내 같은 교통수단(또는 다른 교통수단)으로 갈아탈 경우, 요금할인 혜택(3회까지 승차 가능)
※ 단, 하차 시 교통카드를 단말기에 반드시 접촉해야 함
- 요금적용: 이용하는 교통수단 중 가장 높은 요금을 기본요금으로 적용

2) 시내버스

버스는 교통카드와 현금 이용이 가능한데 교통카드 이용 시 할인을 받을 수 있음

3) 시외버스

터미널명	지하철역	운행지역
부산종합버스터미널 (금정구 노포동)	1호선 노포역	· 고속버스 서울, 동서울, 청주, 대전, 경주, 성남, 인천, 의정부, 전주, 광주, 여수, 순천, 대구 ※ 정보 - http://bxt.co.kr (한국어, 영어), Tel. 051-508-9200 · 동부 시외버스 동해, 강릉, 속초, 삼척, 거진, 울진, 죽변, 부구, 청송, 하동, 전도, 진교, 마산, 창원, 진주, 진해, 광양, 여수, 통영, 익산, 군산, 포항, 춘천, 원주 ※ 정보 - http://dbterminal.co.kr (한국어만 지원) Tel. 1577-9969
서부시외버스터미널 (사상구 괘법동)	2호선 사상역	· 영남지역, 호남지역 ※ 정보 - http://busantr.com (한국어만 지원), Tel. 1577-8301

5. 부산 도시철도(지하철) 노선도

[김해국제공항에서 부산대학교(부산 캠퍼스) 찾아오기]

1) 버스

김해국제공항 3번 버스정류장에서 307번 일반버스 승차 → 광혜병원 정류장에서 하차 후 121번, 148-1번, 8번(김해 버스) 일반버스 승차 → 부산대학교 정문에서 하차(소요 시간: 약 1시간)

2) 버스 → 지하철

김해국제공항 3번 버스정류장에서 307번 일반버스 승차 → 지하철 동래역에서 하차 후 노포동 방향 지하철 1호선 열차 탑승 → 부산대역에서 하차(소요 시간: 약 1시간)

3) 지하철

김해국제공항에서 김해-경전철 강서구청 방향 탑승 → 대저역에서 하차 후 지하철 3호선(수영 방면)으로 환승 → 연산동역 하차 후 지하철 1호선(노포동 방면)으로 환승 후 부산대역에서 하차(소요 시간: 약 1시간)

4) 택시-콜밴 서비스

인원이나 짐이 많을 시 콜밴 서비스 이용 - 김해국제공항에서 택시 승차(소요 시간: 약 40분)

6. 비상 상황 대처

1) 사건·사고 발생 시: 국번 없이 112

2) 화재, 응급환자 발생 및 응급의료 병원 정보: 국번 없이 119

3) 사고 발생 시 대처 방법

- 침착하게 마음을 가라앉히고 주위에 도움을 청할 사람을 찾음
- 주위에 사람이 없으면 휴대전화로 119에 구조 요청
- 언어가 통하지 않으면 각 언어별 외국인 학생 대표 또는 국제협력실로 연락하여 도움 요청
- 휴대전화가 없으면 큰소리로 주위의 관심을 유도
- 평소에 사고 발생 시 대처 방법을 충분히 숙지
- 주변의 사고 발생 요인을 제거하거나 위험한 장소에 접근하지 않음

7. 유용한 웹사이트

1) 부산시청: <http://www.busan.go.kr>

2) 출입국(비자): <http://www.hikorea.go.kr>

3) 부산글로벌도시재단: <http://www.bfic.kr>

4) TOPIK 시험: <http://www.topik.go.kr>

5) 부산대학교 입학: <http://go.pusan.ac.kr>

6) 부산대학교 학생지원시스템: <https://onestop.pusan.ac.kr>

7) 부산대학교 국제처: <https://international.pusan.ac.kr>

BUSAN CAMPUS

부산캠퍼스



가나다순

1	간이체육관	404	인덕관 주변 철골주차장
511	건설관	306	인문관
401	건설관	307	인문대 교수연구동
706	경암체육관	313	자연대 연구실험동
514	경영관	315	자유관 A동(기숙사)
516	경제통상관	316	자유관 B동
109	공과대학 공동실험관	318	자유주차장
K08	공과대학 제2별관	314	정보화교육관
312	공동실험실습관	402	정학관
311	공동연구기기동	308	제1물리관
607	공동연구소동	102	IT관(건축중)
709	과학기술연구동	417	제1사법관
409	교수회관	405	제2공학관(재료관)
301	구조실험동	418	제2교수연구동
419	금정회관	309	제2물리관
303	기계관	608	제2법학관
208	기계기술연구동	701	제2사법관
1	낙낙한터	105	제3공학관(융합기계관)
203	낙낙한터	408	제5공학관(유기소재관)
204	낙낙한터 지하주차장	201	제6공학관(컴퓨터공학관)
202	낙낙한터 지하주차장	201	제6공학관(컴퓨터공학관)
203	낙낙한터 지하주차장	406	제7공학관(화공관)
205	대학본부	107	제8공학관(항공관)
208	낙낙한터 지하주차장	108	제9공학관(7전관)
710	대운동장	207	제10공학관(특성화공학관)
205	대학본부	206	제11공학관(조선해양공학관)
108	대학본부	103	제12공학관
310	문창회관	702	조소실
703	미술관	704	조형관
1	박물관A	510	중앙도서관
412	박물관A	510	중앙도서관
413	박물관B	514	중앙도서관
509	박물관 별관	414	지구관
609	법학관	317	직장어린이집
K05	변전실	715	진리관 가동(기숙사)
211	보육종합센터	714	진리관 관리동
1	사회관	716	진리관 나동
421	사회관	717	진리관 다동
508	산학협동관	513	철골주차장(A)
209	상남국제관	501	첨단과학관
420	새벽별도서관	512	테니스장
415	셋별회관	302	토조실험동
416	생물관	605	학군단
602	생활과학관 강의동	708	학생회관
603	생활과학관 연구동	106	효원문화회관
407	산박예인수조연구동	506	효원산학협동관
410	산박총각피로·도장시험연구동	711	효원재
422	상학관	403	10.16 기념관
111	실험폐기물처리장	404	인덕관 주변 철골주차장
503	약학관	405	제2공학관(재료관)
210	언어교육원	406	제7공학관(화공관)
110	에너지분야실험실	407	산박예인수조연구동
601	예술관	408	제5공학관(유기소재관)
202	운죽정	409	교수회관
712	응비관 A동(기숙사)	410	산박총각피로·도장시험연구동
707	음악관	412	박물관 A
507	인덕관	101	MENS/NANO 클린룸동

코드명순

1 ZONE	414	지구관	
101	MENS/NANO 클린룸동	415	셋별회관
102	IT관	416	생물관
103	제2공학관	417	제1사법관
105	제3공학관(융합기계관)	418	제2교수연구동
106	효원문화회관	419	금정회관
107	제8공학관(항공관)	420	새벽별도서관
108	제9공학관(7전관)	421	사회관
109	공과대학 공동실험관	422	상학관
110	에너지분야실험실		
111	실험폐기물처리장	5 ZONE	
		501	첨단과학관
		503	약학관
2 ZONE		506	효원산학협동관
201	제6공학관(컴퓨터공학관)	507	인덕관
202	운죽정	508	산학협동관
203	낙낙한터	509	박물관 별관
204	낙낙한터 지하주차장	510	중앙도서관
205	대학본부	511	간이체육관
206	제11공학관(조선해양공학관)	512	테니스장
207	제10공학관(특성화공학관)	513	철골주차장(A)
208	기계기술연구동	514	경영관
209	상남국제관	515	중앙도서관 및 정보화본부
210	언어교육원	516	경제통상관
211	보육종합센터		
		6 ZONE	
3 ZONE		601	예술관
301	구조실험동	602	생활과학관 강의동
302	토조실험동	603	생활과학관 연구동
303	기계관	605	학군단
306	인문관	606	화학관
307	인문대 교수연구동	607	공동연구소동
308	제1물리관	608	제2법학관
309	제2물리관	609	법학관
310	문창회관		
311	공동연구기기동	7 ZONE	
312	공동실험실습관	701	제2사법관
313	자연대 연구실험동	702	조소실
314	정보화교육관	703	미술관
315	자유관 A동(기숙사)	704	조형관
316	자유관 B동	705	경암체육관 교수연구동
317	직장어린이집	706	경암체육관
318	자유주차장	707	음악관
		708	학생회관
4 ZONE		709	과학기술연구동
401	건설관	710	대운동장
402	정학관	711	효원재
403	10.16 기념관	712	응비관 A동(기숙사)
404	인덕관 주변 철골주차장	713	응비관 B동
405	제2공학관(재료관)	714	진리관 관리동
406	제7공학관(화공관)	715	진리관 가동(기숙사)
407	산박예인수조연구동	716	진리관 나동
408	제5공학관(유기소재관)	717	진리관 다동
409	교수회관		
410	산박총각피로·도장시험연구동	기타	
412	박물관 A	K05	변전실
413	박물관 B	K08	공과대학 제2별관

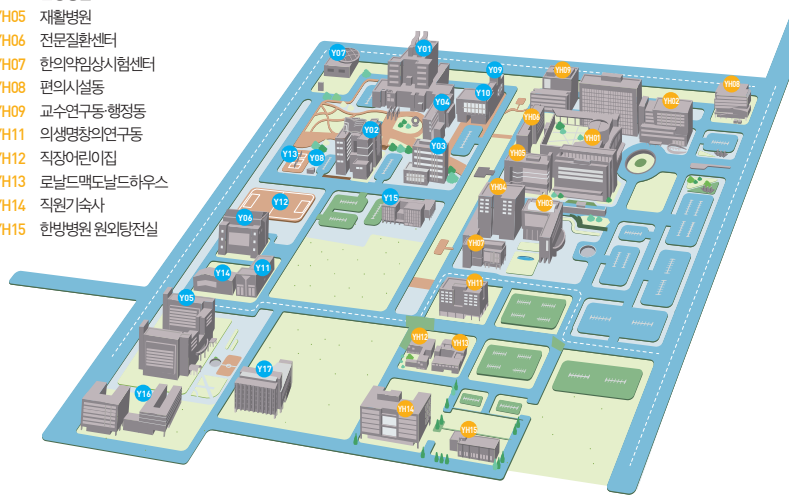
YANGSAN CAMPUS 양산캠퍼스

대학단지

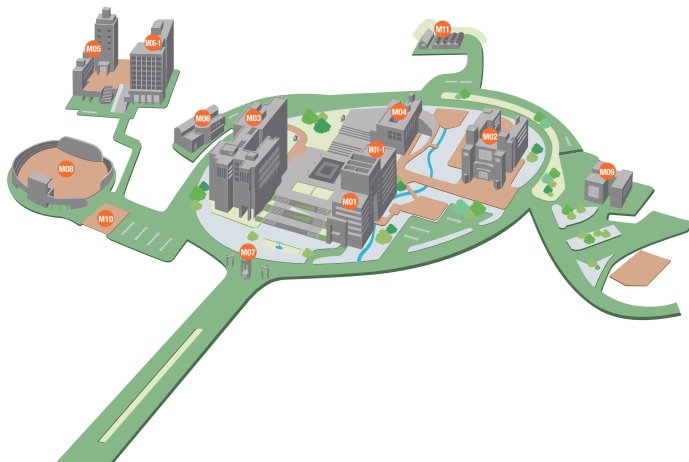
- Y01 경암의학관
- Y02 치의학전문대학원
- Y03 한의학전문대학원
- Y04 간호대학
- Y05 행림관(기숙사)
- Y06 지진방재연구센터
- Y07 파워플랜트
- Y08 쓰레기집하장
- Y09 노래관
- Y10 의생명과학도서관
- Y11 충격공학연구센터 시험연구동
- Y12 운동장
- Y13 테니스장
- Y14 한국 그린인프라저영향개발센터
- Y15 첨단 의생명융합센터
- Y16 지행관(기숙사)
- Y17 경암공학관

병원단지

- YH01 양산부산대학교병원
- YH02 어린이병원
- YH03 치과병원
- YH04 한방병원
- YH05 재활병원
- YH06 전문질환센터
- YH07 한의약임상시험센터
- YH08 편의시설동
- YH09 교수연구동-행정동
- YH11 의생명청의연구동
- YH12 직장어린이집
- YH13 로널드맥도날드하우스
- YH14 직원기숙사
- YH15 한방병원 원외탕전실



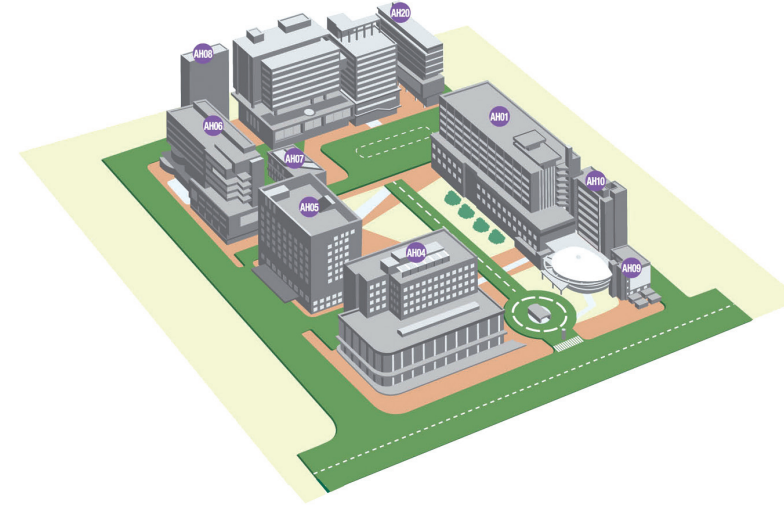
MIRYANG CAMPUS 밀양캠퍼스



- M01 행정지원본부동
- M01-1 나노생명과학도서관
- M02 나노과학기술관
- M03 생명자원과학관
- M04 학생회관
- M05 가람관(기숙사)
- M05-1 청학관(기숙사)
- M06 종합실험실습관
- M07 정문수위실
- M08 운동장
- M09 공동실험실습관
- M10 테니스장
- M11 첨단온실

AMI CAMPUS 아미캠퍼스

- AH01 A동(본관)
- AH04 B동(외래센터)
- AH05 E동(부산지역응급의료센터)
- AH06 C동(부산지역암센터)
- AH07 CE동(부산지역암센터 별관)
- AH08 주차타워
- AH09 H동(하모니동)
- AH10 J동(장기려관)
- AH20 의생명연구원



BUSAN CAMPUS 부산캠퍼스

부산광역시 금정구 부산대학로63번길 2(장전동)
Tel. 051. 512. 0311

MIRYANG CAMPUS 밀양캠퍼스

경상남도 밀양시 삼랑진읍 삼랑진로 1268-50
Tel. 055. 350. 5100

YANGSAN CAMPUS 양산캠퍼스

경상남도 양산시 물금읍 부산대학로 49
Tel. 051. 512. 0311

AMI CAMPUS 아미캠퍼스

부산광역시 서구 구덕로 179 부산대학교병원
Tel. 051. 240. 7000

2026
외국인 학생
안내책자

(46287) 부산광역시 금정구 금강로279번길 92 상남국제관 1층
부산대학교 국제협력실



Office of International Affairs
PUSAN NATIONAL UNIVERSITY